



## Kulturmiljöunderlag inför detaljplaner:

”Detaljplan för bostäder, skola, verksamheter mm samt bussdepå nordväst om Järnbrottmotet” samt  
”Detaljplan för blandad stadsbebyggelse vid Frölunda Torg”.

Antiquum AB  
2018-08-29



# Innehållsförteckning

## Inledning

---

Uppdrag och medverkande	sid 3
Bakgrund och avgränsning	sid 3
Upplägg och läsanvisning	sid 4
Metod	sid 4
Att värna det befintliga	sid 4

## Del 1: Samlad bedömning och slutsatser

---

Historisk översikt Västra Frölunda	sid 6
Bevarade spår från de olika epokerna	sid 7
Sammanfattande karakterisering	sid 9
Tidigare ställningstaganden	sid 11
Sammanfattning av kulturmiljövärden	sid 13
Övergripande principer vid utveckling	sid 16

## Del 2: Järnbrott

---

Introduktion	sid 21
Stadsbyggnadshistorisk utveckling	sid 22
Stadsbildsanalys	sid 31
Kulturmiljövärden	sid 43
Övergripande principer för utveckling inom området	sid 46

## Del 3: Frölunda Torg

---

Introduktion	sid 49
Stadsbyggnadshistorisk utveckling	sid 50
Stadsbildsanalys	sid 59
Kulturmiljövärden	sid 79
Övergripande principer för utveckling inom området	sid 83
Källor och litteratur	sid 86

---

# Inledning

## Uppdrag och medverkande

På uppdrag av Stadsbyggnadskontoret, Göteborgs stad, har Antiquum AB år 2018 upprättat föreliggande kulturmiljöunderlag inför två detaljplaner: "Detaljplan för bostäder, skola, verksamheter mm samt bussdepå nordväst om Järnbrottsmotet" samt "Detaljplan för blandad stadsbebyggelse vid Frölunda Torg". Eftersom de två planområdena ligger i nära anslutning till varandra har Stadsbyggnadskontoret valt att ta fram en gemensam kulturmiljöutredning.

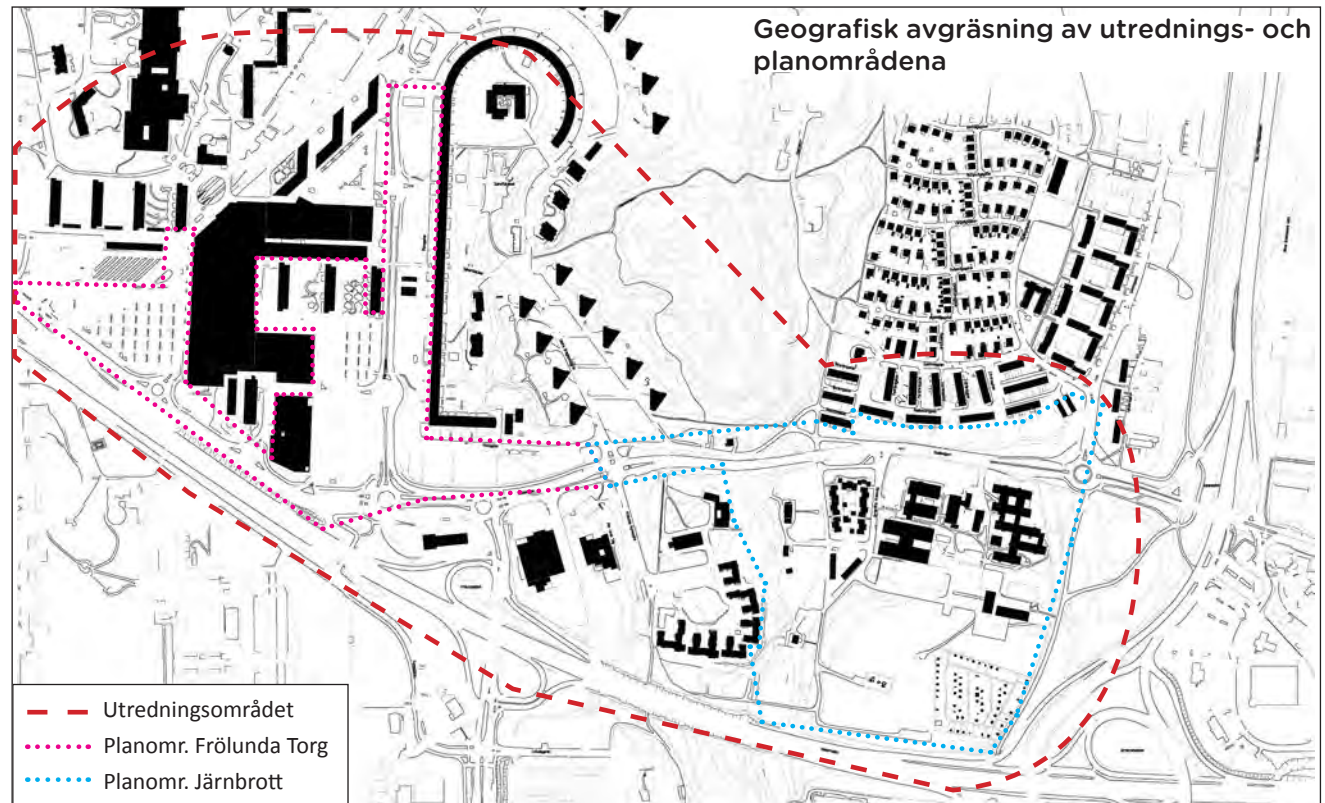
Kulturmiljöunderlagets huvudsakliga syfte är att precisera de kulturhistoriska värden som bör tas som utgångspunkt vid utvecklingen av de två aktuella planområdena. Johanna Roos, bebyggelseantikvarie vid Antiquum, har varit huvudansvarig för uppdraget, bistådd av bebyggelseantikvarie Victoria Ask. Från Stadsbyggnadskontoret har Madelene Seberbrink, Linnéa Ekström Finskud, Anna Samuelsson, Paula Franco De Castro, Sirpa Ruuskanen Johansson och Johan Henrikson medverkat.

## Bakgrund och avgränsning

Eftersom planområdena står i nära visuellt samband med flera betydelsefulla landmärken så som Frölunda kyrka, höghuslandskapet kring Frölunda Torg o s v har utredningsområdet utvidgats i syfte att inbegripa signifikanta siktlinjer. För underlagets övriga delar ligger utredningens fokus inom respektive planområde och dess direkta närhet.

### Detaljplan Järnbrott

Planområdet ligger inom stadsdelen Järnbrott, vid Järnbrottsmotet, och gränsar i söder till Västerleden, i öster mot Dag Hammarskjöldsleden och i norr till



Radiovägen. I väster finns en äldre prästgårdsmiljö (Tofta Nordgård) och mot väst ansluter Frölunda Kyrka. I planområdets norra del finns blandad bebyggelse med verksamheter och kontor samt en friskola. Här finns även en fd rundradiostation från 1949 som idag fungerar som friskola. Mitt i områdets södra del finns en radiomast med ett teknikhus. I den sydvästra delen har Ängås odlarförening kolonilotter sedan 2009.

Detaljplanens syfte är att pröva möjligheten att bygga platsen med en bussdepå med tillhörande

servicebyggnad och ett parkeringsdäck. Syftet är även att göra möjligt för fler bostäder med handel och verksamheter samt tillbyggnad till befintliga kontor och att utveckla den befintliga skolan med nya skollokaler.

### Detaljplan Frölunda Torg

Planområdet omfattar delar av dagens Frölunda Torg med parkeringsytor och delar av Marconigatan med nuvarande parkeringsytor öster om gatan. Alla ytor inom planområdet består av redan ianspråktagen mark, huvudsakligen parkeringsytor.

Syftet med detaljplanen är att pröva möjligheten till ytterligare utbyggnad av handel, bostäder och parkering vid Frölunda Torg och utefter Marconigatan/Pianogatan. Syftet är att utveckla området som ett "kraftsamlingsområde" genom att förtäta och komplettera med fler bostäder och verksamheter, samla handel och service och nyttja läget med tät bebyggelse.

## Upplägg och läsanvisning

Kulturmiljöunderlaget är uppdelat i tre delar:

**Del 1: Samlad bedömning och slutsatser** utgör en sammanfattning och samlad bedömning av resultaten från delområdena Järnbrott och Frölunda Torg (del 2 och 3) där kunskaperna knyts samman, analyseras och sammanfattas. Här ingår ett avsnitt om miljöernas känslighet/tålighet för förändringar där handlingsutrymmet inom respektive planområde definieras.

**Del 2: Järnbrott** utgör kulturmiljöbeskrivning av planområdet Järnbrott. Här tecknas områdets stadsbyggnads-historiska sammanhang. Därefter följer en stadsbilds-analys och beskrivning av arkitektoniska egenskaper. Del 2 avslutas med ett utpekande av särskilt känsliga egenskaper och karaktärer med betydelse för planområdets kulturhistoriska och upplevelsemässiga kvaliteter samt riktlinjer och förhållningssätt inför framtiden.

**Del 3: Frölunda Torg** utgör kulturmiljöbeskrivning av planområdet kring Frölunda Torg och är upplagt på motsvarande vis som del 2.

Del 2 och 3 är upplagda så att de fungerar separat för respektive detaljplan, och därmed kan lyftas ur rapporten.

## Metod

Kulturmiljöanalysen är gjord med utgångspunkt i Riksantikvarieämbetets plattform för kulturhistorisk värdering och urval (2014) som beskriver ett förhållningssätt till hur värderings- och urvalsfrågor rörande kulturarv och kulturmiljö kan hanteras. Olika företeelser samt deras beståndsdelar och karaktärsdrag betraktas som resultat av tidigare händelser och utvecklingsförlopp. Egenskaperna kan bedömas med avseende på hur viktiga och tydliga de är som återspeglade uttryck för olika händelseförlopp, tidsperioder och platser, verksamheter och synsätt mm.

Analysen utgör ett underlag för bedömning av bebyggelsemiljöns tålighet respektive känslighet för olika former av förändringar.

## Att värna det befintliga

Utredningsområdet och de två aktuella planområdena speglar viktiga skeden i såväl Västra Frölundas som Göteborgs historia. Här finns flera kulturhistoriska kvaliteter som bör värnas. Vid en framtida utveckling av områdena är det viktigt att dessa kvaliteter tas till vara och säkerställs. Att utveckla staden med hänsyn till de kulturhistoriska kvaliteterna handlar om att värna och bygga vidare på de särdrag och egenskaper som redan finns och att man använder den befintliga miljön som en inspirationskälla. Det handlar både om att värna de befintliga kvaliteterna, men också om att t ex utforma nytillskott så att de inte bryter befintliga strukturer/karaktärer.

Planområdet JÄRNBROTT



Planområdet FRÖLUNDA TORG





# Del 1: Samlad bedömning och slutsatser

Del 1 utgör en sammanfattning och samlad bedömning av resultaten och kunskaperna från kulturmiljöbeskrivningarna av respektive planområde. Här återfinns själva slutsatserna och essensen av kulturmiljöunderlaget, medan underbyggnad och fördjupning för respektive planområde finns i del 2 och del 3. Del 1 innehåller en samlad värdebeskrivning av utredningsområdets kulturmiljökvaiteter samt hur man bör förhålla sig till dessa vid utveckling av planområdena. Detta följs av ett avsnitt om miljöernas känslighet/tålighet för förändringar där handlingsutrymmet inom respektive planområde definieras.

## Innehåll:

Historisk översikt Västra Frölunda	sid 6
Bevarade spår från de olika epokerna	sid 7
Sammanfattande karakterisering	sid 9
Tidigare ställningstaganden	sid 11
Sammanfattning av kulturmiljövärden	sid 13
Övergripande principer vid utveckling	sid 16

Snedbilden till vänster visar närmast planområdet vid Järnbrottsmotet där bl a det äldre prästbostället Tofta Nordgård ligger. I bakgrunden ligger planområdet vid Frölunda Torg med sin stora centrumanläggning omgiven av höghusbebyggelse.

# Historisk översikt Västra Frölunda

## - Från jordbruksbygd till modern förort

Från medeltiden och fram till 1900-talets mitt var Västra Frölunda och trakten kring aktuellt utredningsområde en utpräglad jordbruksbygd. Utmed landsvägarna låg flera mindre byar så som Ekeback, Rud, Järnbrott och Frölunda by. Kring dessa bredde stora åker- och ängsmarker ut sig.

Efter andra världskriget byggdes Göteborg ut i rekordfart till följd av en expansiv konjunktur, industrialisering och urbanisering. Befolkningen ökade kraftigt och det blev brist på bostäder och byggbar mark. Utvecklingen gick dessutom successivt mot större och högre hus och husgrupper, vilket gjorde att behovet av stora markarealer växte. Staden, som tidigare hade byggts ut cirkulärt, började nu kompletteras med externa satellitstäder. En förutsättning var bilismens genombrott och de storskaliga trafiksystemen som växte fram. En annan utveckling var de förändrade handelsmönstren – från handel över disk till självbetjäning – vilket innebar ett ökat krav på centrumanläggningar för att avlasta innerstaden.

Västra Frölunda införlivades med det växande Göteborg år 1945. Områdets åkrar och ängar behövdes för att bygga fler bostäder. Därefter kom det agrara sockensamhället att omvandlas till ett storskaligt förortsområde genom att

jordbruksmarken togs i anspråk för industrier, bostäder och centrumanläggningar.

På 1950-talet byggdes den nya stadsdelen Järnbrott, tydligt influerad av folkhemmets ideal. I den nya stadsdelens södra delar tillkom ett område präglad av småskalig bebyggelse i form av radhus och fristående villor. Stadsdelens gator och torg fick sina namn av en rundradiostation som uppfördes 1949 söder om Radiovägen.

I början av 1960-talet planerades centrala Frölunda som en ny satellitstad som skulle fungera som en självständig stad i staden. Mellan åren 1960-1966 bebyggdes centrala Frölunda med en modern centrumanläggning omgiven av höga flerbostadshus. Flerbostadshusen tillkom i en tid då kraven på fler bostäder saknade gränser och som karakteriseras av stora bostadspolitiska satsningar. De elementbyggda höghusen producerades snabbt, med modern teknik, till stora delar på fabriker som tillverkade prefabricerade byggelement.

Under perioden 1980-2000-tal har det skett kompletteringar i form av ny bostadsbebyggelse vid Frölunda Torg, utvidgning av centrumanläggningen samt moderna verksamhetsområden söder om Radiovägen i Järnbrott.



Ekonomiska kartan från 1932. Utredningsområdet markerat med rött streck.



Karta från 1974. Utredningsområdet markerat med rött streck.

# Bevarade spår från de olika epokerna

Sammantaget representerar bebyggelsen inom utredningsområdet fyra olika epoker i Frölundas historia: **1)** Den agrara epoken då området var en jordbruksbygd, **2)** Folkhemsepoken på 1940-50-talen **3)** Rekordårsepoken på 1960-70-talen samt **4)** Moderna tiders infills (1980-200-tal). Ålderslegenden här intill visar att spåren från tiden då Frölunda var en jordbruksbygd är få medan spåren från de övriga tre epokerna är välrepresenterade. Merparten av den äldre bebyggelsen finns i anslutning till planområdet vid Järnbrottsmotet.

## Spåren från den agrara epoken (medeltid -1940-tal) består av:

- Prästbostället Tofta Nordgård (1), inkl trädgårdar, med rötter i 1700-talet.
- Västra Frölunda Kyrka (2) från 1860-talet.
- Mangårdsbyggnad från sekelskiftet norr om Radiovägen (3) som utgör en rest från en tidigare gårdsbildning.
- Mangårdsbyggnad vid fd Ekebäcks by (4) norr om Frölunda Torg som utgör en rest från en tidigare gård i byn.
- Den allékantade fd byvägen bakom Frölunda Torg (5).

## Spåren från folkhemsepoken (1940-1950-tal) består av:

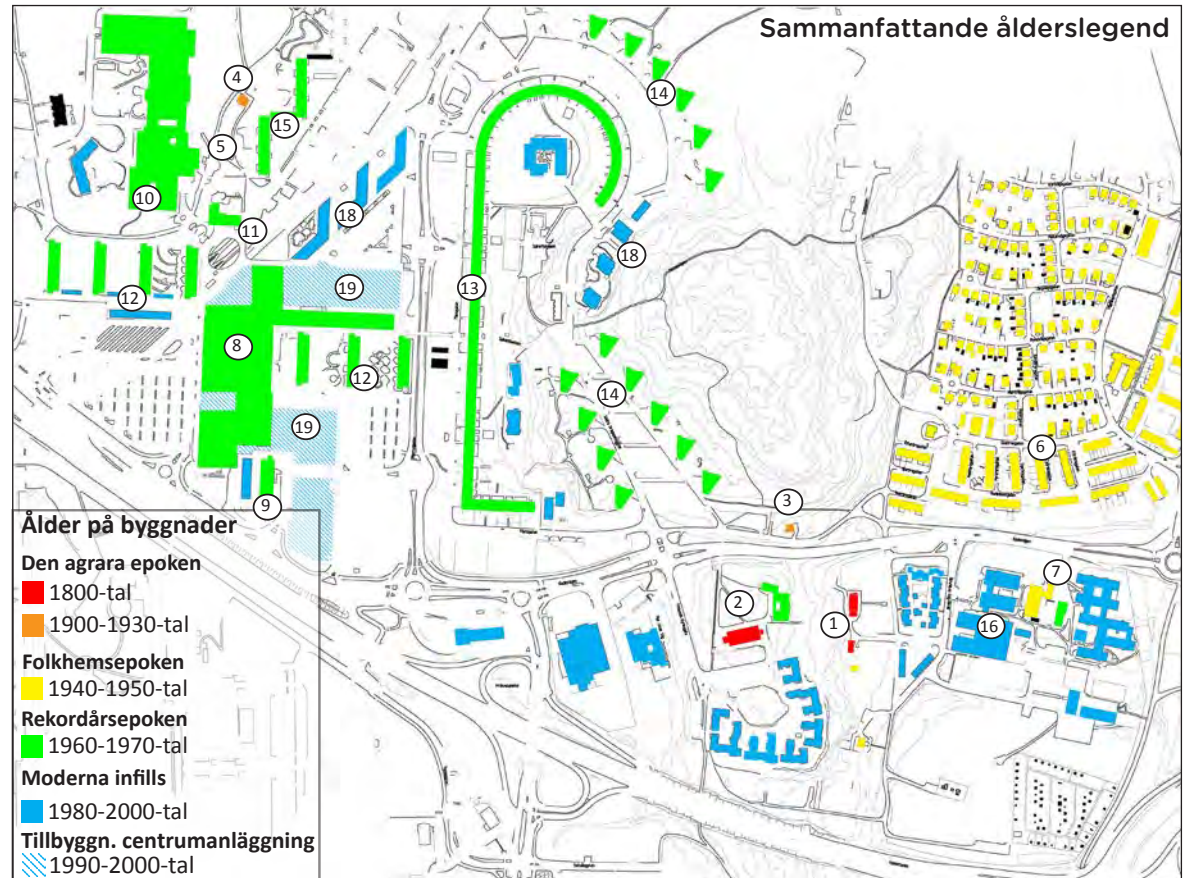
- Egnahemsområdet norr om Radiovägen med sin organiska stadsplan och småskaliga bebyggelse (6).
- Den fd rundradiostationen söder om Radiovägen (7).

## Spåren från rekordårsepoken (1960-1970-tal) består av:

- Centrumanläggningen Frölunda Torg med omgivande parkeringsplatser, Sjukhus, Kulturhus och Fritidsgård (8-11).
- Höghuslandskapet kring Frölunda Torg bestående av ett flertal höga flerbostadshus (12-15).
- Det öppna och glesmaskiga stadsbyggnadsmönstret.

## Spåren från 1980-2000-talet består av:

- Ett brokigt verksamhetsområde söder om Radiovägen (16)
- Moderna infills kring Frölunda Torg (17-18)
- Utvidgade delar av centrumanläggningen (19)



Utredningsområdet som helhet präglas i huvudsak av bebyggelse tillkommen under efterkrigstiden samt från 1990-2000-talen. Miljön kring planområdet i Järnbrott domineras av dels 1950-talets byggande, dels moderna tillägg i form av verksamhetsbyggnader. Här finns dock även äldre strukturer i form av utredningsområdets äldsta bebyggelse: Tofta Nordgårds två byggnader (1820-tal respektive 1880-tal) samt Västra Frölunda kyrka från 1860-talet. Vid Frölunda Torg dominerar 1960-70-talen. Bakom Frölunda Torg finns dock en äldre mangårdsbyggnad från 1920-talet bevarad liksom en äldre byväg som utgör en sista rest av fd Ekebäcks by.

### Den agrara epoken (medeltid - 1940-tal)



Inom utredningsområdet finns idag endast några få fysiska spår bevarade från tiden då Frölunda var en jordbrukssocken. Dessa spår är i huvudsak koncentrerade till den östra sidan av Toftaåsen och planområdet vid Järnbrottsmotet - i form av den fd prästgården (1) och Västra Frölunda Kyrka (2) samt rester av en äldre gårdsbildning (3). Norr om Frölunda Torg finns dock enstaka rester kvar från den fd byn Ekeback i form av en mangårdsbyggnad (4) och en äldre byväg (5). Spåren av Ekeback's by är idag svåra att förstå då miljön ligger insprängd i det modernistiska stadslandskapet vid Frölunda Torg och har förlorat sitt tidigare sammanhang.

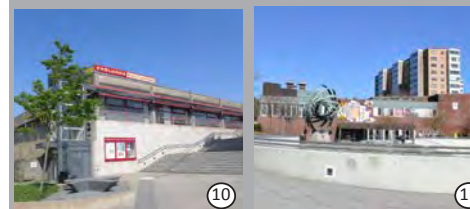
### Folkhemsepoken (1940-1950-tal)



Norr om planområdet vid Järnbrottsmotet är folkhemsepoken välrepresenterad i form av stadsdelen Järnbrott med sin i princip intakta stadsplan. Bebyggelsen i radhusområdet i anslutning till det aktuella planområdet vid Järnbrottsmotet har genomgått förändringar, men bevarar än idag en övergripande karaktär av lummig småstad i sann folkhemsanda.

Söder om Radiovägen, inom aktuellt planområde vid Järnbrottsmotet, är den äldre rundradiostationen (7) bevarad och utgör ett intressant inslag i en i övrigt brokig verksamhetsmiljö från huvudsakligen 1990-talet.

### Rekordårsepoken (1960-1970-tal)



Inom planområdet vid Frölunda Torg finns idag flera välbevarade spår från rekordårsepoken, både i form av byggnader och en i det närmsta intakt bevarad stadsplan.

### Moderna infills (1980-2000-tal)



Inom hela utredningsområdet finns moderna infills och tillägg från 1980-2000-talet. Vid Järnbrottsmotet utgörs dessa av en brokig och enkelt utförd verksamhetsmiljö som bryter mot de äldre strukturerna vid Toftaåsen. I miljön kring Frölunda Torg har den moderna bebyggelsen istället inordnats i det modernistiska stadsbyggnadsmönstret från 1960-talet.

# Sammanfattande karakterisering

Utredningsområdet kan sammanfattningsvis delas in i fyra olika karaktärstyper:

Karaktärstyp 1:



## Rester av en tidigare lantlig idyll och jordbruksbygd

Miljön öster om Toftåsen har en lantlig karaktär, präglad av äldre, småskalig och fristående bebyggelse placerad på impediment som minner om hur trakten såg ut då det var en jordbruksbygd. Den äldre bebyggelsen är traditionellt och hantverksmässigt utformad. Den lantliga karaktären understöds av prästgårdens trädgård och de skogsklädda bergssidorna. I miljön ingår även kyrkan som utgör ett synligt landmärke inom hela utredningsområdet. Bakom Frölunda Torg finns rester av fd Ekebäcks by som ansluter till den beskrivna karaktären. Miljö är dock svår att läsa då den förlorat sitt sammanhang.

Karaktärstyp 2:



## Lummigt radhusområde från 1950-talet

Tidstypisk 1950-talsmiljö med en lummig småstadskaraktär präglad av en organisk planform, trädgårdar, trädkantade gator och närhet till Järnbrottskogen liksom en småskalig bebyggelse. Arkitektoniskt präglas området av en enkel och vardaglig arkitektur med traditionella inslag så som panelklädda fasader och sadeltak. Området spelar folkhemets ideal. Till miljön relaterar sig även den fd rundradiostationen söder om Radiovägen som givit namn åt gator och torg i stadsdelen Järnbrott.

Karaktärstyp 3:



## Det modernistiska stadslandskapet

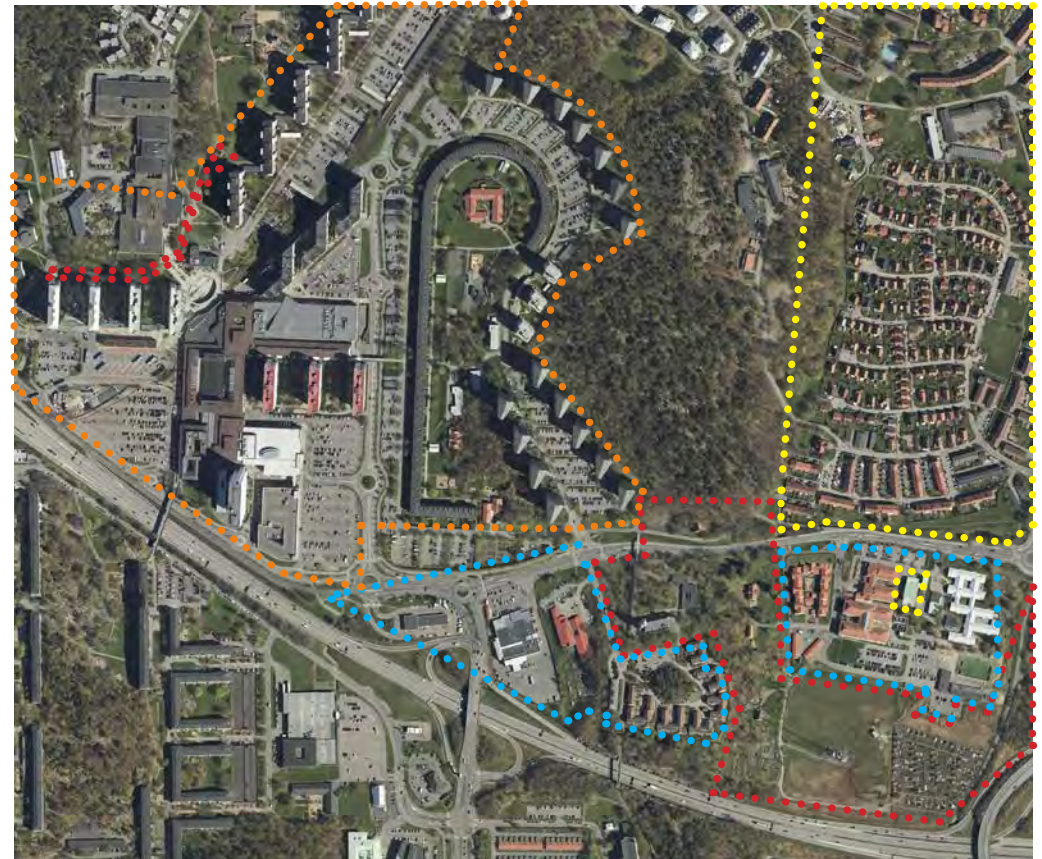
Storskaligt och modernistiskt stadslandskap präglat rekordårens ideal och ett öppet och glest stadsbyggnadsmönster samt skulpturalt utplacerad bebyggelse i enklaver med punkt-, skiv-, stjärn- och lamellhus, där byggnader inom samma enklav givits samma utformning. Området utmärker sig genom sin dramatiska arkitektur och speglar tidens ideal vad gäller byggnadernas utformning, stadsplanemönster och trafiklösningar. Moderna tidens infills har inordnats i det modernistiska stadsbyggnadsmönstret.

Karaktärstyp 4:



## Brokig verksamhetsmiljö

Miljö som i huvudsak präglas av verksamhetsbebyggelse från 1980-2000-talen i form av stora sammanhängande byggnadsvolymer. Bebyggelsen har en avsevärt större skala och volym än i karaktärsområde 1 och 2. Det arkitektoniska uttrycket är brokigt och saknar i huvudsak omsorg om detaljer. Omges av hårdgjorda ytor och trafiksystem.



Utmed Toftåsen har planområdet vid Järnbrottsmotet en karaktär som låter betraktaren läsa den som en rest av en tidigare lantlig idyll och jordbruksbygd med småskalig och agrar bebyggelse. Modern bebyggelse har delvis inkräktat på denna karaktär. I anslutning till planområdet vid Frölunda Torg finns en mindre miljö som ansluter till denna berättelse, men rekordårens storskaliga expolatering har här gjort berättelsen om jordbrukssamhället svår att förstå. Miljön i den västra delen av utredningsområdet och planområdet vid Frölunda Torg präglas av rekordårens byggande och ett modernistiskt stadslandskap där modern bebyggelse från 1980-2000-talet har inordnats.



### Planområdet vid Järnbrottsmotet

I snedbildens förgrund syns det aktuella planområdet vid Järnbrottsmotet. Prästbostället Tofta Nordgård ligger utmed den skogsklädda Toftaåsen. Här ansluter även en obebyggd ängsmark. Bilden visar tydligt hur prästgårdsmiljön idag utgör en av få rester av den äldre jordbruksmiljön. Under den storskaliga exploateringen av Västra Frölunda mellan 1940-1970-talen revs rader av äldre bymiljöer och ersattes med modern bebyggelse. Förtätningen har sedan fortsatt under det sena 1900-talet och 2000-talets början.



### Planområdet vid Frölunda Torg

Centrala Frölunda utformades med ett storskaligt, gles och öppet stadsplanemönster - med avgränsade bostadsenkla över omgivna av stora friytor. Planen är också starkt präglad av trafikseparering och markdifferentiering. Själva planområdet utgörs i huvudsak av hårdgjorda parkeringsytor. Kring dessa finns gröna stråk bestående av planterade trädrader liksom gröna gårdar mot vilka byggnaderna vänder sig. Här finns också inslag av naturmark genom de skogsklädda höjderna kring området. De gröna inslagen har en funktion av avskiljare mellan de olika bostadsenklaverna, samtidigt som de för in grönska i stadsbilden.

# Tidigare ställningstaganden

## Skydd i detaljplan

Den äldre delen av centrumanläggningen Frölunda Torg är försedd med rivningsförbud och skyddsbestämmelser i gällande detaljplan från 2006. Frölunda Sjukhus samt fyra höga skivhus öster och väster om centrumanläggningen har varsamhetsbestämmelser i samma detaljplan.

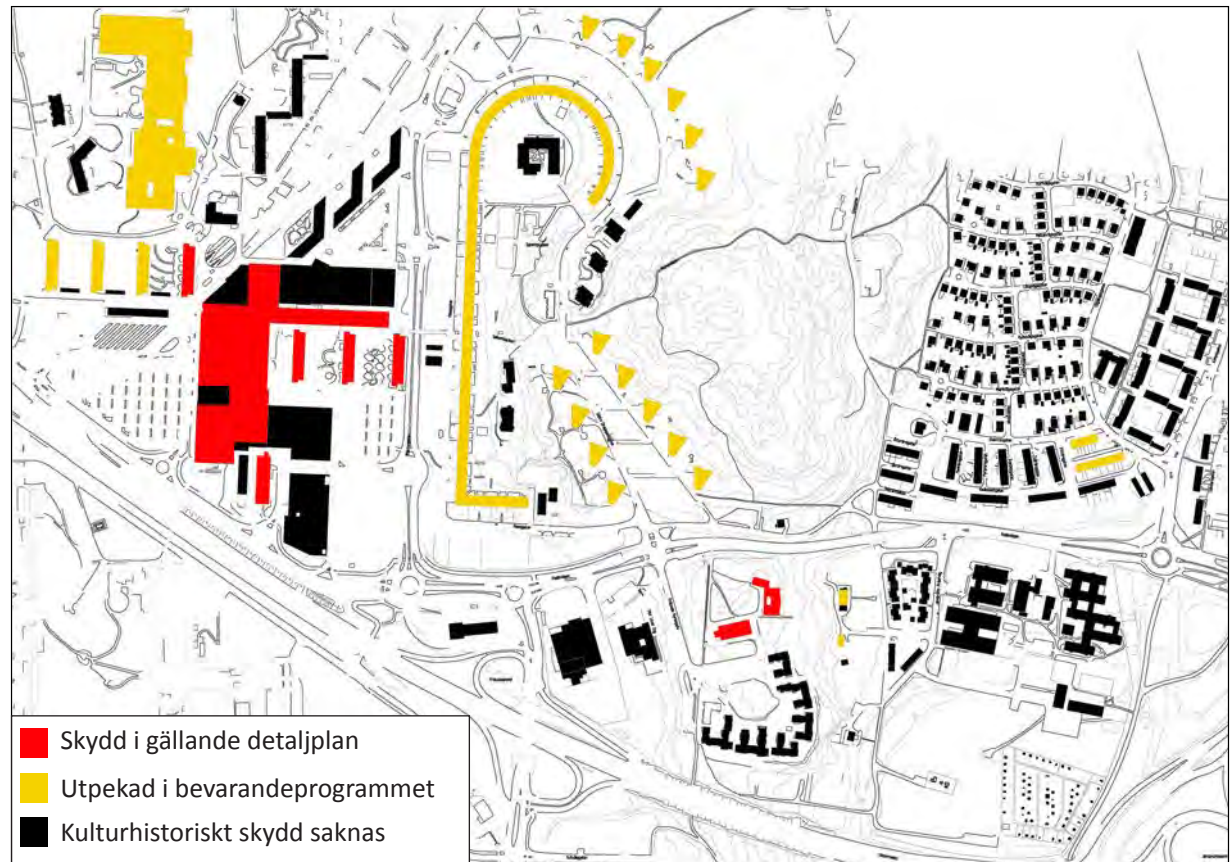
Västra Frölunda kyrka, inklusive kyrktomten och församlingshemmet är försedda med skyddsbestämmelse q i gällande detaljplan. Kyrkan skyddas även som kyrkligt byggnadsminne enligt Kulturmiljölagen (KML).

Övrig bebyggelse inom utredningsområdet omfattas inte av skydd i detaljplan.

## Bevarandeprogrammen

Området kring Västra Frölunda kyrka samt den intilliggande prästgården är upptagen i Göteborgs stads bevarandeprogram från år 2000 (del 2). I bevarandeområdet 58:1 ingår kyrkan med kyrktomt samt församlingshem och prästgården med sina tre byggnader och trädgård. I bevarandeprogrammet skriver man bl a att: *"De två bostadshusen bildar tillsammans med trädgården och kyrkan en värdefull kyrklig miljö"*. I anslutning till planområdet i Järnbrott ingår även två radhuslängor norr om Radiovägen i Göteborgs stads bevarandeprogram *Moderna Göteborg, Kulturhistoriskt värdefull bebyggelse del 3* från år 2017. I motivtexten kan följande läsas: *"Elektrongatan var ett av de första försöken med hyresradhus med små välstuderade lägenheter som utvecklades av Bostadsbolaget med Lars Ågren som arkitekt"*.

Stora delar av bebyggelsen kring Frölunda Torg är utpekad som särskilt kulturhistoriskt värdefull i Göteborgs stads bevarandeprogram *Moderna Göteborg, Kulturhistoriskt värdefull bebyggelse*



Illustrationen ovan visar att merparten av bebyggelsen i och kring planområdet vid Frölunda torg ingår i stadens bevarandeprogram och omfattas av skydd i detaljplan. Observera att byggnader som har skydd i detaljplan även ingår i kommunens bevarandeprogram. I planområdet kring Järnbrottsmotet ingår endast prästgårdsmiljön, kyrkan och två radhusområden i bevarandeprogrammet och endast kyrkan omfattas av skydd i detaljplan.

del 3 från år 2017. Här ingår de äldre delarna av centrumanläggningen samt de sk Kommandobryggorna och kvarteret Käppen på den östra sidan av Frölunda torg. Likaså ingår Frölunda Sjukhus och skivhusen utmed torget liksom stjärnhusen väster om torget och Frölunda Kulturhus. I motivtexten kan bl a följande läsas: *”Bebyggelsen på Frölundaslätten utgör en tydlig berättelse om sin tids ambitiösa och nyskapande förhållningsätt till bostadsbyggande och bostadsplaner. Området utmärker sig genom sin dramatiska arkitektur som även utgör ett karakteristiskt inslag i stadens ansikte mot havet”.*

## Förslag till Riksintresse

Höghuslandskapet kring Frölunda Torg har av länsstyrelsen i Västra Götaland tidigare föreslagits som riksintresse för kulturmiljövården. Idag pågår dock inget aktivt arbete för att centrala Frölunda ska bli riksintresse, men att det varit uppe för förslag visar på att området sedan tidigare tillmätts stor betydelse ut kulturmiljösynpunkt. I länsstyrelsens förslag till riksintressebeskrivning för moderna riksintressen från 2013 gavs följande motivering:

### Motivering

*”Storstadsmiljö, modernt kulturarv med ett exceptionellt, skulpturalt stadslandskap från 1960-talet. Frölunda återspeglar Göteborgs expansion under efterkrigstiden, genom sin inkorporering till storstaden. I skarven mellan folkhemsbyggande och miljonprogram byggdes här ett nytt samhälle med boende, handel och servicefunktioner. I Frölunda manifesterades detta genom att arkitekturen och stadsplanerna gavs fria och nyskapande former och därmed skapades ett unikt stadslandskap.”*

### Uttryck för riksintresset

*”Bebyggelsemönstret i Frölunda utformades efter modernismens typiska planeringsprinciper. Planerarna och arkitekterna försökte hålla vidderna fria och ge varje lägenhet öppen utsikt. Husen är uppförda med svängda, triangelformade och stjärnliknande former med exceptionella lägenhetsplaner. Byggnaderna är skulpturalt utplacerade i enklaver med punkthus och lamellhus i olika höjder. Storskaligheten upplevs därför inte som påträngande, trots sin monumentalitet. I bostadsområdena är trafiksepareringen konsekvent genomförd med bilfria gårdar. Färgmässigt är det här området rikt kolorerat från djuporange fasadplattor till silver i korruerade aluminiumfasader. Betongen är delvis profilerad och under senare tid målad i ljusare kulörer. Några av bostadsgrupperna är kraftigt ombyggda och andra, såsom Dragspelsgatorna, har bevarats i ursprungligt skick.*

*Frölunda Torg, som består av en stor centrumanläggning med omgivande bostäder, kulturhus och sjukhus skulle bli stadens första och troligen enda centrumkomplex av den storleksordningen i ett helt nyplanerat stadsområde. Mycket omsorg ägnades trafiklösningen för att skapa en fungerande knytpunkt och ha förutsättningar för framtida förbindelser med norra Göteborg. Torget byggdes om redan på ett tidigt stadium, då delar av spårvagnshållplatsen byggdes in och torgbyggnaden utvidgades. På 2000-talet skedde en förtätning av bostadsområdena och utbyggnad av parkeringshusen. Centrumbyggnaden har kvar sitt skulpturalt utformade inomhustorg som ett uttryck för 1960-talets formgivningssambition.*

*Höghusbebyggelsen i Frölunda är ett karakteristiskt inslag i stadens ansikte mot havet, med landmärken*

*och lokalt uppfunna karaktärsmamn såsom ”Käppen”, ”Lösgommarna”, ”Kommandobryggorna” med flera. Såsom innerstaden anses ha göteborgska särdrag bär även Frölunda typiskt göteborgska drag.”*

## Fornlämningar

### Järnbrott

I, och i direkt anslutning till, planområdet kring Järnbrottsmotet finns fasta fornlämningar i form av boplatser. Två av dessa, Västra Frölunda 216:1 samt 526 är belägna i anslutning till bergskammen bakom prästgården Tofta Nordgård. Vid en arkeologisk undersökning som genomfördes år 2018 har även ytterligare en tidigare okänd boplatz uppdagats, med tillfällig arbetsbeteckning Int 251. Även i anslutning till dagens koloniområden finns boplatzlämningen Västra Frölunda 214:1. Invid denna fanns tidigare fornlämningen Västra Frölunda 215:1, vilken idag är bortgrävd. Även en stensättning på Toftaåsen har sedan tidigare tagits bort.

### Frölunda Torg

Inom själva planområdet vid Frölunda Torg finns inga kända fornlämningar. Dock finns en *”övrig kulturhistorisk lämning”* i form av oregelbundna upphöjningar i anslutning till Frölunda Kulturhus, norr om aktuellt planområde. Dessa lämningar härrör dock sannolikt från bebyggelse i historik tid (Ekebäcks by).

# Sammanfattning av utredningsområdets kulturmiljövärden

Nedan görs en översiktlig sammanfattning över utredningsområdets samlade kulturmiljökvaliteter. Mer preciserade beskrivningar finns för Järnbrott i del 2 (sid 43-44) och för Frölunda i del 3 (sid 79-81). Sammanfattningen är upplagd så att både de avgränsade planområdenas kulturmiljövärden beskrivs, liksom det mer övergripande utredningsområdet. Detta i syfte att sätta planområdena i sin historiska och miljömässiga kontext.

## Utredningsområdets samlade värde

Sammantaget finns inom det större utredningsområdet värdefulla spår som avspeglar fyra kulturhistoriskt viktiga epoker i Västra Frölundas och Göteborgs historia:

- **Den förhistoriska epoken** (fornlämningar).
- **Den agrara epoken** (medeltid - 1940-tal).
- **Folkhemsepoken** (1940-50-tal).
- **Rekordårsepoken** (1960-70-tal).

Epokerna speglar utredningsområdets utveckling från ett förhistoriskt landskap till en lantlig jordbruksbygd, där prästgården och kyrkan utgjorde sockencentrat, till en förort präglad av folkhemmets grannskapstankar och slutligen en modernistisk satellitstad med en storskalig centrumanläggning och kringliggande höghuslandskap. En berättelse som spänner över tusen år!

Såväl folkhemsepoken som rekordårsepoken är välrepresenterade inom utredningsområdet - både vad gäller byggnadsverk och stadsplanemönster. Spåren från den förhistoriska- och den agrara epoken är däremot mindre representerade. Den storskaliga exploateringen av Västra Frölunda under efterkrigstiden reducerade spårerna från tiden då Frölunda var en jordbruksbygd. Denna

del av miljöns historia är därmed svårare att förstå idag. Miljön i och kring planområdet vid Järnbrottsmotet präglas i huvudsak av den agrara epoken och folkhemsepoken, medan miljön i och kring planområdet vid Frölunda Torg i huvudsak präglas av rekordårsepoken.

## Den förhistoriska epoken

I planområdet vid Järnbrottsmotet och Tofta Nordgård finns fasta fornlämningar i form av boplatser som visar på en kontinuitet av mänsklig verksamhet i området från förhistorien fram till idag. Dessa spår är viktiga att värna. Vid alla ingrepp i mark krävs tillstånd från Länsstyrelsen.

## Den agrara epoken

Trots att trakten varit en jordbruksbygd under nästan tusen år är de bevarade fysiska spåren från denna tid få i dagens stadslandskap. Efterkrigstidens exploatering har kraftigt reducerat spåren från denna epok och avsevärt försvårat möjligheten att förstå områdets äldre historia. Idag utgör miljön kring Tofta Nordgård och kyrkan den enda större sammanhängande kulturmiljön som återspeglar den äldre historien och tiden då Västra Frölunda var en jordbruksbygd med stora åkrar och byar utmed landsvägarna. Detta ger miljön en särställning ur kulturmiljösynpunkt då det här fortfarande är möjligt att läsa miljön som en rest av det fd jordbruks- och sockensamhället. Tofta Nordgård och Västra Frölunda Kyrka minner dessutom om en tid då prästgården och kyrkan var en central plats i socknen och intog en viktig roll i människors vardag. Sammantaget ger detta miljön en strategiskt mycket viktig roll ur kulturmiljösynpunkt. Det gör också miljön särskilt känslig för förändringar.

I övrigt finns inom utredningsområdet endast enstaka bebyggelse kvar från denna tid, bl a en mangårdsbyggnad från 1920-talet som ingick i byn Ekeback som än idag ligger kvar vid den äldre byvägen bakom Frölunda Torg. Dessa spår är svåra att läsa som en rest av en tidigare jordbruksbygd då de förlorat sitt kulturhistoriska sammanhang. Trots detta är de ur kulturhistoriskt perspektiv av stor betydelse.

Egenskaper av betydelse inom planområdet vid Järnbrottsmotet:

Kulturhistoriskt värdefulla egenskaper kopplade till den agrara epoken finns huvudsakligen representerad i planområdet vid Järnbrottsmotet och består av:

- **Den äldre strukturen** vid Tofta Nordgård med småskalig bebyggelse placerad på icke odlingsbar mark som speglar hur jordbrukslandskapet tidigare såg ut.
- **Den lantliga karaktären** vid prästgården som gör det möjligt att läsa miljön som en fd jordbruksbygd.
- **De två prästgårdsbyggnaderna och trädgården** som speglar traktens äldre historia.
- **Det visuella sambandet mellan kyrka och prästgård** som markerar att miljöerna historiskt har hört samman.

Egenskaper av betydelse i utredningsområdet:

I det större utredningsområdet är följande kulturhistoriska egenskaper av betydelse för förståelsen för områdets äldre historia:

- **Kyrkans funktion som landmärke** som speglar dess centrala funktion i det äldre sockensamhället.
- **Mangårdsbyggnaden norr om Radiovägen och mangårdsbyggnaden bakom Frölunda Torg liksom den gamla byvägen** som utgör de sista resterna av gårds- och bymiljöer i området.

## Folkhemsepoken

Planområdet vid Järnbrottsmotet gränsar mot Järnbrotts radhusområde som är ett kulturhistoriskt intressant och tidstypisk exempel för 1950-talets stadsbyggande.

Egenskaper av betydelse inom planområdet vid Järnbrottsmotet:

Kulturhistoriskt värdefulla egenskaper kopplade till folkhemsepoken inom planområdet består av:

- **Den fd rundradiostationen** som är ett kulturhistoriskt intressant inslag i området som gett namn åt stadsdelens gator och torg.

Egenskaper av betydelse i utredningsområdet:

I den anslutande miljön norr om Radiovägen är även följande kulturhistoriska egenskaper av betydelse för förståelsen för folkhemsepoken:

- **Radhusområdets välbevarade stadsplan, lummiga prägel och samlade karaktär av småstad.** Den organiska stadsplanen och den småskaliga bebyggelsen med sin återhållsamma och traditionella utformning är tydliga uttryck för folkhemmets ideal.

## Rekordårsepoken

Stadsmiljön vid Frölunda Torg är en kulturhistoriskt intressant representant för rekordårsepoken där stadsbyggnadsmönstret och bebyggelsen åskådliggör efterkrigstidens förhållningssätt till bostadsbyggande och bostadsplaner. Stadsdelen speglar Göteborgs expansion under efterkrigstiden och framväxten av satellitstäder planerade efter grannskapsidealet. Det modernistiska och glesa stadsbyggnadsmönstret är välbevarat och tidstypiskt. Bebyggelsen utmärker sig genom sin dramatiska arkitektur, grupperad kring en låg och utbredd centrumanläggning, och är ett uttryck för tidens estetiska ideal, liksom för krav på ett effektivt och rationellt byggande.

Egenskaper av betydelse inom planområdet vid Frölunda Torg:

Inom det avgränsade planområdet finns få fysiska kulturmiljöegenskaper då merparten av ytan utgörs av hårdgjorda parkeringsplatser och trafiklösningar. Följande egenskaper är dock av kulturhistorisk betydelse:

- **Gångbron över Marconigatan** med sin konstnärliga utformning, liksom de **bilfria innergårdarna** speglar tidens ideal kring utformning av trafikmiljön. Innergårdarna bidrar även med grönska i stadsbilden.
- **Parkeringsytornas funktion som friyta**, som får de kringliggande bostadsenklaverna att framstå som skulpturverk i stadsbilden, är en avgörande del i det större stadsbyggnadsmönstrets karaktär.
- **Trädplanterade stråk** utmed centrumanläggningens västra fasad och längs Pianogatan som fungerar som avskiljande element mellan såväl de olika bebyggelsegrupperna som trafiklandskapet.

Egenskaper av betydelse i utredningsområdet:

Planområdet ingår i ett övergripande modernistiskt stadsbyggnadssammanhang av stor kulturhistorisk betydelse och angör bebyggelsemiljöer av kulturhistoriskt värde. Övergripande kulturmiljöegenskaper av betydelse för såväl plan- som utredningsområdet är:

- **Det öppna och glesa stadsbyggnadsmönstret med fristående byggnader ordnade som enklaver** som hålls åtskilda av stora friytor och speglar de stadsplaneideal som format den.
- **Den gruppvisa utformningen av bebyggelsen** som åskådliggör tankar om serietillverkning för ett effektivt byggande och "den nya monumentalitetens" ideal.

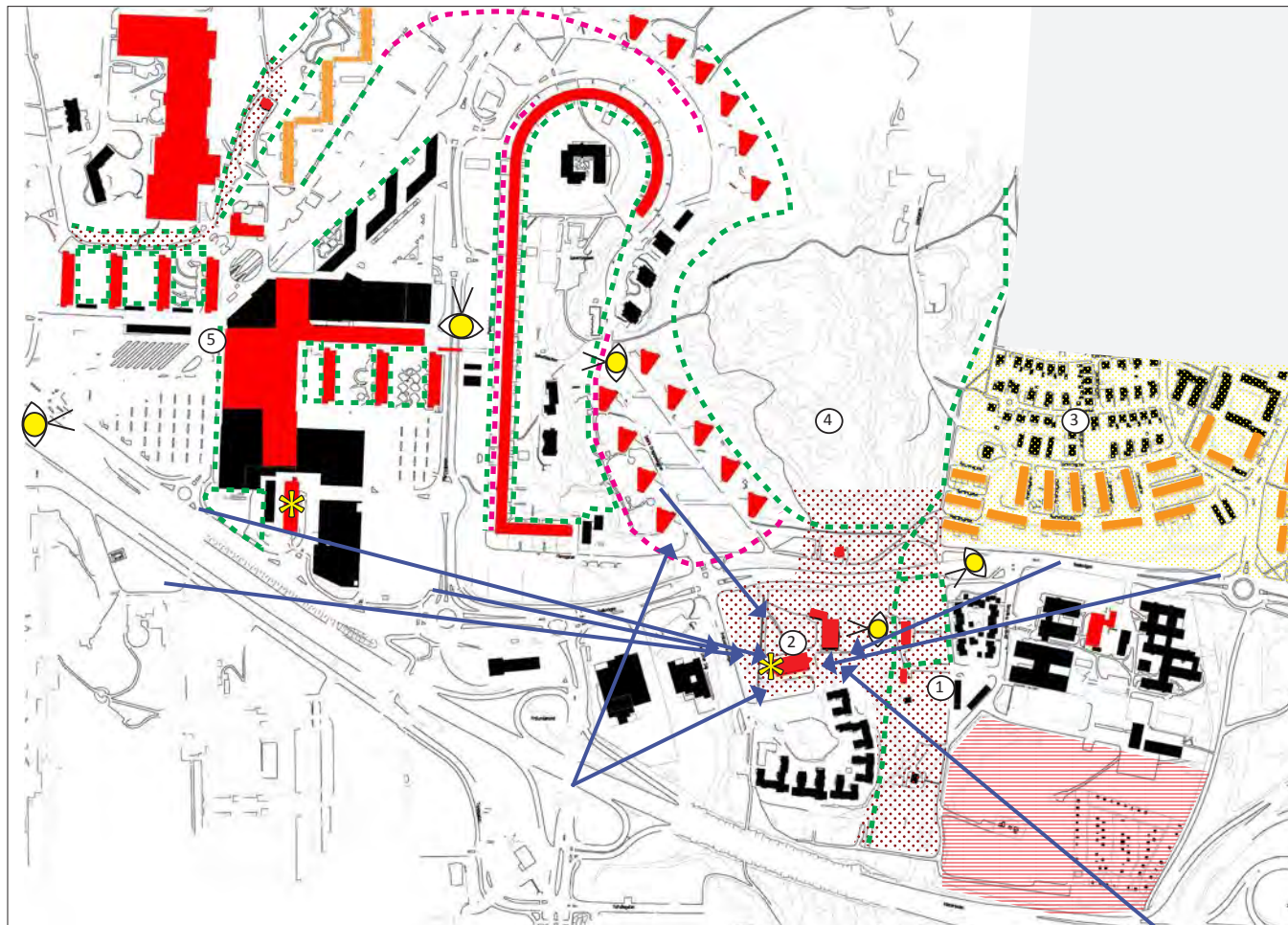
- **Grönområden och trädplanterade stråk** samt större naturområden speglar tidens vilja att säkerställa människans behov av naturkontakt och fungerar som avskiljande element mellan de olika bostadsenklaverna.
- **Bebyggelsens skulpturala och storskaliga effekt** i stadsbilden som är starkt signifikant för centrala Frölunda och är beroende av att byggnaderna omges av öppna ytor.
- **Växelspelet mellan homogent och heterogent** som är starkt karaktärsskapande för central Frölunda, vilket är beroende av att fasader, uttryck och skala skiljer sig åt mellan de olika bostadsenklaverna.
- **Den gemensamma arkitektoniska grammatiken** präglad av geometrisk enkelhet, symmetri och upprepning är av stor betydelse för områdets karaktär.

*Mer preciserade beskrivningar av de övergripande egenskaperna finns i del 3 (sid 80-81).*

Fonder och vyer av betydelse:

- **Den innehållsrika vyn längs Marconigatan samt vyn över centrala Frölunda från Norra Dragspelsgatan** är särskilt värdefulla. Här man har fri sikt åt flera håll vilket möjliggör för betraktaren att i ett slag läsa hela det modernistiska stadslandskapet och de ideal som kom att sätta sin prägel på området.
- **Vyn mot Frölunda Torg från Västerleden** med de storskaliga stjärnhusen och skrivhusen är karaktäristisk och speglar hur området planerades så att arkitekturen skulle kunna upplevas i farten.

## Sammanfattning av kulturmiljövärden



- ① Sammanhängande kulturmiljö utmed Toftaåsen som speglar Frölundas äldre historia då trakten var en utpräglad jordbruksbygd. Präglas av äldre, småskalig och hantverksmässigt utförd bebyggelse samt en bevarad lantlig karaktär.
- ② Frölunda kyrka utgör ett väl synligt inslag i stadsbilden från flera olika väderstreck och minner om tiden då kyrkan intog en central roll i människors liv.
- ③ Lummigt radhusområde präglat av folkhemmets ideal med en organisk stadsplan och småskalig bebyggelse.
- ④ Järnbrottsskogen bidrar med grönska i stadsbilden och avskärmar den småskaliga miljön i öst från den storskaliga miljön i väst.
- ⑤ Centrala Frölunda är en kulturhistoriskt intressant miljö präglad av grannskapsidealet och en gles och öppen stadsplan med enklaver av byggnadsgrupper med stora friytor emellan.

- Byggnad/bebyggelsegrupp med mycket högt kulturhistorisk värde, **av avgörande betydelse** för förståelsen för och upplevelsen av kulturmiljön. Byggnadens fortlevnad bör säkerställas. Vid förändringar i deras direkta närhet bör särskild hänsyn tas till stadsbyggnadsmönster, arkitektoniska, upplevelsemässiga och historiska kvaliteter.
- Byggnad/bebyggelsegrupp med **miljöskapande värde av viss betydelse** för områdets karaktär. Vid förändringar i dess direkta närhet bör hänsyn tas till den i föreliggande utredning beskrivna karaktären.
- Ålderdomlig kulturmiljö av mycket högt kulturhistoriskt värde som speglar tiden då området var en jordbruksbygd, **av avgörande betydelse** för förståelsen för områdets äldre historia. Miljön är mycket känslig för förändringar.
- ▨ Ängsmark **av viss betydelse** för kulturmiljön då den utgör en associativ påminnelse om de slätterängar som tidigare var en viktig del av landskapet och som delvis förstärker den lantliga karaktären.
- Kulturhistoriskt intressant miljö **av betydelse** då den speglar folkhemmets ideal. Hänsyn bör tas till dess särart och utpekade värdefulla egenskaper.
- Grönområden/parker/trädgårdar/trädplanterade stråk och skogsklädda höjder **av avgörande betydelse** för respektive områdes karaktär som därmed bör värnas.
- Särskilt karaktärsskapande fonder **av avgörande betydelse** för upplevelsen av det modernistiska stadslandskapet genom sin storskaliga och skulpturala effekt. Bör ej blockeras.
- ➔ Siktlinje **av avgörande betydelse** för upplevelsen och förståelsen för kulturmiljön som ej bör blockeras.
- 👁️ Vy/blickpunkt **av avgörande betydelse** för upplevelsen och förståelsen för kulturmiljön som bör värnas.
- ✳️ Landmärke **av avgörande betydelse** för stadsbilden.

# Övergripande principer vid utveckling av området

Nedan formuleras övergripande principer och förhållningssätt för utveckling inom det större utredningsområdet och för de enskilda planområdena vid Järnbrottsmotet respektive Frölunda Torg. Det har inte ingått i uppdraget att konsekvensbeskriva planerade förändringar eller lämna konkreta förslag till hur dessa förändringar kan genomföras. Föreliggande avsnitt berör istället hur man på ett strategiskt plan bör förhålla sig till kulturmiljöns befintliga kvaliteter samt hur tåliga respektive känsliga de olika miljöerna inom planområdena är.

## Befintliga kvaliteter att värna

Föreliggande kulturmiljöunderlag har pekat ut ett antal byggnadsverk, anläggningar, platsbildningar, strukturer, siktlinjer och visuella samband som har betydelse för utredningsområdets och respektive planområdes karaktär och historia (se samlad värdebeskrivning sid 13-14 samt beskrivningar av respektive planområde i del 2 och 3). Vid utvecklingen inom utredningsområdet och respektive planområde bör dessa befintliga kvaliteter bevaras, värnas och tas som utgångspunkt. Kulturmiljön bör ses som en självklar resurs som bidrar till att skapa en attraktiv stad. Kulturmiljökviteterna är en viktig del av utredningsområdets karaktär, egenart och identitet som bidrar till attraktivitet, trivsel och förståelse för Frölundas och Göteborgs historiska utveckling.

Delar av utredningsområdet är officiellt utpekade i Göteborgs stads bevarandeprogram del 2 från år 2000 samt del 3 (Moderna Göteborg) från år 2017. Vissa av dessa byggnader är även försedda med skydds- och varsamhetsbestämmelser i detaljplan (se sid 11). De byggnader och miljöer som finns med i kommunens bevarandeprogram har bedömts vara särskilt

kulturhistoriskt värdefulla och vara av sådan vikt att dess bevarande kan sägas utgöra ett verkligt allmänt intresse. För särskilt värdefulla byggnader gäller förbud mot förvanskning. Vidare ska planläggning enligt PBL ske med hänsyn till natur- och kulturvärden. Utöver dessa tidigare utpekade värden har föreliggande utredning även pekat på ytterligare kulturmiljökviteter att värna, t ex en fd rundradiostation i Järnbrott.

Kulturhistoriskt värdefulla byggnader inom planområdena som idag saknar skydd bör säkerställas. Detta gäller huvudsakligen inom planområdet vid Järnbrottsmotet och bland annat prästgårdens två äldre byggnader samt den fd rundradiostationen söder om Järnbrottsvägen. Utredningen har även pekat på att trädgården kring Prästgården samt det idag obebyggda skogsbrynet på Toftaåsens östra sida bör skyddas mot ytterligare bebyggelse. I planområdet vid Frölunda Torg har centrumanläggningen redan ett starkt planskydd. Ett antal av de kringliggande skivhusen är försedda med varsamhetsbestämmelser i samma detaljplan.

## Bevarande och tålighet

Handlingsutrymmet, dvs vad miljön tål respektive inte tål ur kulturmiljösynpunkt, skiljer sig åt mellan de olika planområdena och även mellan olika ytor inom ett och samma planområde (se illustration sid 19). Sammantaget har merparten av de ingående ytorna bedömts som tåliga respektive relativt tåliga.

Generellt är planområdet vid Järnbrottsmotet känsligare för förändringar än planområdet vid Frölunda Torg. Detta eftersom den mest ålderdomliga och känsliga kulturmiljön finns här. Bebyggelsen, som är tillkommen

under 1800-talet och sekelskiftet 1900, är småskalig och hantverksmässigt utförd med stor detaljomsorg, vilket gör den känsligare för förändringar än den mer storskaliga, industriellt och rationellt producerade bebyggelsen från efterkrigstiden vid Frölunda Torg. Kulturmiljön Tofta Nordgård är därmed mycket känslig för förändringar och har en låg tålighet för exploatering. Inom planområdet vid Järnbrottsmotet finns dock även ytor som saknar kulturhistoriska kvaliteter och därmed är tåliga för förändringar.

Miljön kring Frölunda Torg präglas istället till stora delar av hårdgjorda ytor, storskalighet samt av industriellt producerad bebyggelse som är mer tålig för förändringar - även om eventuella förändringar i vissa hänseenden bör ta hänsyn till det övergripande stadsbyggnadssammanhanget och särskilt värdefulla vyer och fonder.

### Generellt för utredningsområdet som helhet gäller:

- Att byggnadsverk av stor betydelse för områdets kulturhistoriska värde bevaras och säkerställs.
- Att ny bebyggelse i huvudsak styrs till mindre känsliga delar. Exploatering i känsliga kulturmiljöer kräver stor medvetenhet om och varsamhet mot de kvaliteter som platsen har. Ny bebyggelse i, eller i direkt anslutning till, känsliga kulturmiljöer bör gestaltningmässigt anpassas till kulturmiljöns karaktär genom att uppmärksamma befintligt stadsbyggnadsmönster, befintliga byggnaders volym, skala, form, material- och färgverkan.
- Att ny bebyggelse placeras så att inte utpekade siktlinjer och visuella samband blockeras. Västra Frölunda Kyrka, som är väl synlig i stadsbilden från

båda planområden, intar här en särställning då dess funktion som landmärke är av avgörande betydelse för förståelsen för kyrkans central funktion i det äldre sockensamhället. Kyrkan har under senare tid fått kraftig konkurrens i stadsbilden och förlorat sin roll som dominerande landmärke. Den är därför känslig för ytterligare konkurrens eller blockering. Detta är något som måste tas hänsyn till i båda detaljplaner.

- Att ny bebyggelse placeras så att inte utpekade fonder, vyer och visuella samband blockeras. Detta gäller bl a det visuella sambandet mellan den äldre prästgården och kyrkan. Även kring Frölunda Torg finns modernistiska fonder och vyer med stor betydelse för upplevelsen av och förståelsen för den moderna förorten, vilka bör värnas.

## Detaljplan Järnbrott

Planområdet innehåller såväl särskilt känsliga kulturmiljöer med låg tålighet för förändringar som mer tåliga ytor som bedöms klara förändringar. I de känsligare delarna måste stor hänsyn och respekt visas befintliga strukturer och karaktärsdrag.

### Känslig och ålderdomlig kulturmiljö vid Toftaåsen

Som framkommit ovan återfinns utredningsområdets mest känsliga kulturmiljö utmed Toftaåsens östra slutning - där miljön med prästgården och kyrkan idag är den enda samlade kulturmiljön som speglar Frölundas äldre historia. Miljöns kulturhistoriska betydelse gör att den är mycket känslig för förändringar och förtätning då detta ytterligare skulle försvåra och försvaga förståelsen för den äldre historien och upplevelsen av miljön som en rest av en tidigare jordbruksbygd. Den äldre bebyggelsen längs åsen är också, till skillnad från övrig bebyggelse inom utredningsområdet, småskalig och

hantverksmässigt utförd med stor omsorg om detaljerna vilket gör den särskilt känslig. Redan små förändringar kan få stora konsekvenser för denna ålderdomliga och finstämda miljö. Särskilt känslig är prästgårdsmiljön i direkt anslutning till den yngre prästbostaden där också trädgården utgör en väsentlig del i prästboställets ståndsmässighet. Även den obebyggda bergskammen upp mot kyrkan är känslig för att bebyggas då det skulle riskera att bryta det visuella sambandet mellan prästgård och kyrka. Dessa ytor bör därför inte ytterligare bebyggas.

Söder om den äldre prästbostaden ansluter en fd ladugårdsplan (idag obebyggd), vilken är något tåligare för utveckling/komplettering. För att inte prästgårdsmiljön ska påverkas negativt måste dock alla förändringar ta hänsyn till miljöns småskalighet och utpekade karaktärsdrag. Ny bebyggelse bör inordnas i den befintliga strukturen och gestaltningsmässigt inordnas i miljön.

Öster om prästbostället ansluter obebyggda ängsmarker. Dessa har bedömts förstärka den lantliga karaktären i området, men inte vara av avgörande betydelse för kulturmiljön. För att inte exploatering ska få negativ inverkan på möjligheten att förstå den äldre miljön bör dock en mindre del av den bevaras.

### Värdefull folkhemsmiljö i norr

Norr om aktuellt planområde ansluter en 1950-talsmiljö som speglar folkhemmets ideal. Den yta som ingår i aktuell detaljplan är obebyggd och saknar fysiska kulturmiljövärden, vilket gör den relativt tålig för förändringar. Ytan är dock en del av områdets gröna karaktär vilket bör tas i beaktande. För att minimera negativ visuell påverkan på folkhemsmiljön i norr måste även ny bebyggelse på denna yta förhålla sig till befintligt stadsbyggnadsmönster

och gestaltningsmässigt anpassas till områdets karaktär genom att uppmärksamma befintliga byggnaders volym, skala, form samt material- och färgverkan.

### Tålig miljö öster om Tofta Nordgård

Området öster om Tofta Nordgård präglas idag av en ur kulturmiljösynpunkt kraftigt fragmenterad miljö med i huvudsak modern bebyggelse som saknar kulturhistoriska kvaliteter. Detta område är tåligt för förändringar och ytterligare exploatering. Dock bör den fd rundradiostationen bevaras. För att minimera eventuell tillkommande bebyggelses negativa visuella påverkan på anslutande kulturmiljöer mot väst och norr bör den vägledande principen vara att ny bebyggelse anpassas och förhåller sig till dessa. Skala och volym är avgörande.

*Preciserade riktlinjer för hur miljön bör hanteras samt inriktning för tillkommande bebyggelse finns i del 2 av föreliggande rapport (sid 46-47).*

## Detaljplan Frölunda Torg

Planområdet vid Frölunda Torg utgörs till stora delar av hårdgjorda parkeringsytor och är generellt mer tåligt för förändringar än planområdet vid Järnbrottsmotet p g a miljöns storskalighet. Här handlar det i huvudsak om att värna de större strukturerna än enskilda detaljer.

### Tålig miljö kring centrumanläggningen

Parkeringsytorna i anslutning till centrumanläggningen Frölunda Torg berättar om sin tids tilltro till bilåkandet, men har inte bedömts representera några avgörande kulturhistoriska värden som parkeringsplatser betraktat. Parkeringsytorna har en relativt stor tålighet för förändring, förtätning och exploatering. De öppna ytorna är dock en del i det större stadsbyggnadsmönstret med en funktion som friyta mellan de olika bostadsenklaverna

som får de olika husgrupperna att framträda tydligt i stadsbilden. Detta är en för centrala Frölunda mycket karakteristisk struktur som måste visas hänsyn. För att inte ny bebyggelse ska få negativ påverkan på den kringliggande modernistiska kulturmiljön bör den inordnas i strukturen med stora släpp/friytor mellan olika bebyggelsegrupper samt den så karakteristiska gruppvisa utformningen av bebyggelsen. Ur kulturmiljösynpunkt ses det även som viktigt att det befintliga stadsbyggnads-mönstret präglats av friliggande byggnadskroppar eftersträvas.

På den östra sidan av centrumanläggningen gränsar de berörda parkeringsytorna mot de höga skivhusens gröna gårdar. Gårdarna är en viktig del av stadsplanemönstret och den gröna karaktären. De är därmed känsliga för förtätning.

#### **Känslig miljö längs Pianogatan med fondverkan**

Parkeringsytorna mellan Marconigatan och Pianogatan bedöms på samma vis som ovan inte representera några avgörande kulturhistoriska värden som parkeringsplatser betraktat. På samma sätt som beskrivits ovan fyller de dock visuellt en funktion som friyta mellan de olika husgrupperna. Vid ev förtätning bör man därför även här värna den större strukturen med släpp och friytor mellan de olika husgrupperna samt bebyggelsemiljöns gruppvisa utformning.

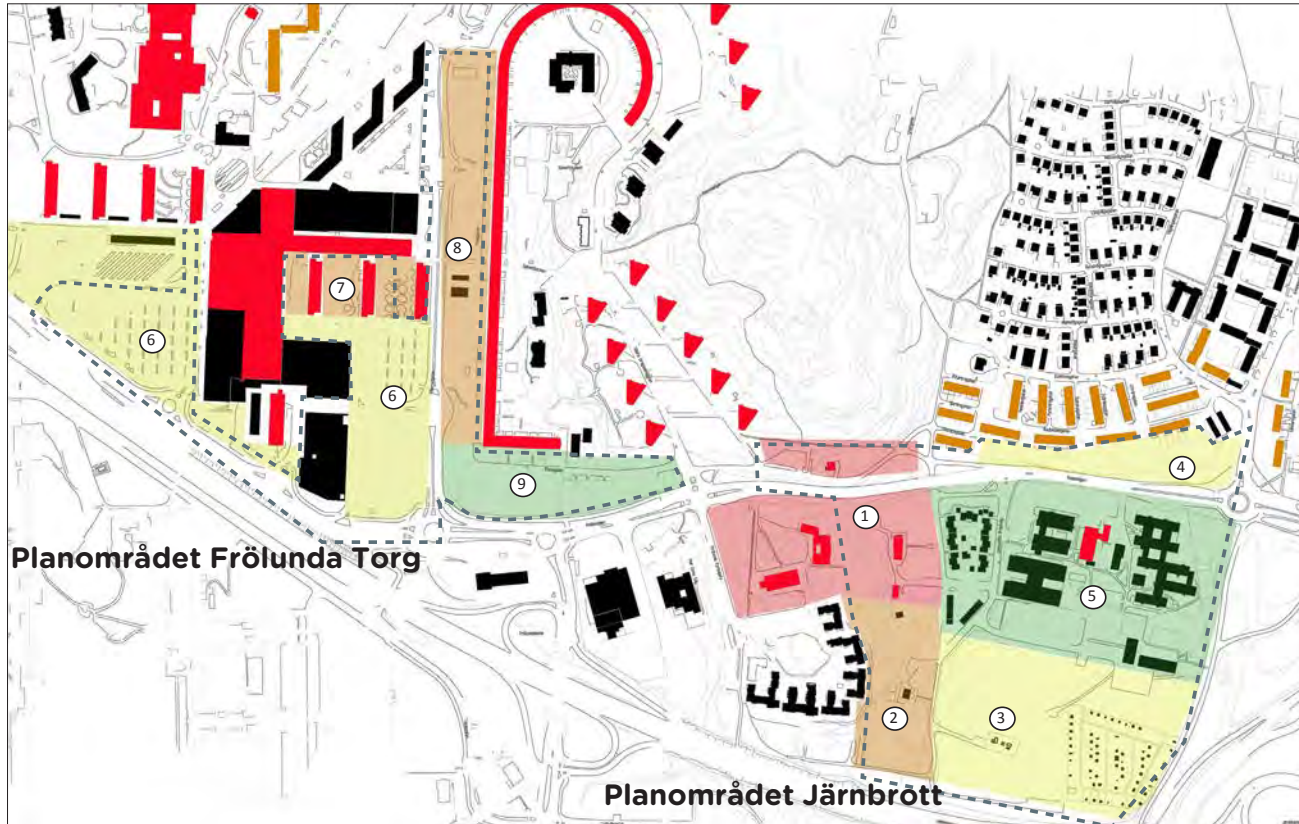
Miljön mellan Marconigatan och Pianogatan är mindre tålig för förändringar än parkeringsytorna vid centrumanläggningen då det långa lamellhuset (kv Käppen) och Kommandobryggorna mot öst har en viktig fondverkan i stadsbilden som inte bör blockeras. Från Marconigatan kan dessutom betraktaren idag läsa in hela det modernistiska stadslandskapet och de olika husgrupperna i ett slag, vilket utgör en kulturmiljö kvalitet som bör beaktas vid förändringar. Likaså är vyn från Dragspels gatornas höjd ner mot centrala Frölunda av stor betydelse och känslig för förändringar som blockerar och minskar den visuella tillgängligheten till det modernistiska stadslandskapet.

#### **Tålig miljö söder om Pianogatan**

Parkeringsytorna söder om Pianogatan saknar kulturhistoriska kvaliteter och gränsar i huvudsak mot en storskalig trafikapparat. Ytan är tålig för förändringar.

*Preciserade riktlinjer för hur miljön bör hanteras samt inriktning för tillkommande bebyggelse finns i del 3 av föreliggande rapport (sid 83-85).*

## Sammanfattning av miljöns känslighet/tålighet för förändringar



### Bebyggelse:

- Byggnad/bebyggelsegrupp med mycket högt kulturhistorisk värde, **av avgörande betydelse** för förståelsen för och upplevelsen av kulturmiljön.
- Byggnad/bebyggelsegrupp med **miljöskapande värde av viss betydelse** för områdets karaktär.

### Miljöer:

- **Särskilt känslig kulturmiljö** som besitter höga kulturhistoriska värden. Tåligheten för förändringar är mycket låg.
- **Känslig kulturmiljö** med kulturhistoriskt värde. Tål förändringar och exploatering i mindre omfattning under förutsättning att dessa tar hänsyn till utpekade kvaliteter och karaktärsdrag.
- **Relativt tålig miljö** med få fysiska kulturhistoriska värden, men som har en visuell betydelse för upplevelsen av miljön. Tål förändringar om dessa tar hänsyn till utpekade kvaliteter och karaktärsdrag och siktlinjer/vyer.
- **Tålig miljö** med få eller inga kulturhistoriska värden. Vid förändringar bör dock hänsyn tas till intilliggande miljöers beskrivna karaktärer.

### Planområde Järnbrött

- Ålderdomlig och särskilt känslig kulturmiljö** med mycket låg tålighet för förändringar och exploatering. Speglar genom sin bebyggelse, struktur och lantliga karaktär tiden då Frölunda var ett agrart sockensamhälle.
- Känslig kulturmiljö** med visuell betydelse för upplevelsen av kulturmiljöns lantliga karaktär. Miljön har en viss tålighet för förändringar under förutsättning att hänsyn tas till befintlig struktur och utpekade kvaliteter och karaktärsdrag.
- Relativt tålig miljö** som endast bedöms ha en viss förstärkande funktion för den lantliga karaktären. Vid exploatering bör en del av ängsmarken närmast den fd prästgården bevaras.
- Relativt tålig miljö** utan fysiska kulturhistoriska värden. Miljön gränsar dock direkt till det tidstypiska folkhemsområdet i norr, mot vilket förändringar måste visa hänsyn.
- Tålig miljö** som saknar kulturhistoriska värden, med undantag för en fd rundradiostation. Ny bebyggelse bör ta hänsyn till intilliggande kulturmiljöer för att minimera negativ visuell påverkan.

### Planområde Frölunda Torg

- Relativt tålig miljö** som saknar fysiska kulturhistoriska värden, men som ingår i det större och kulturhistoriskt värdefulla stadsplanemönstret som friyta. Ny bebyggelse bör inordnas i den befintliga strukturen präglad av gruppvis utformade bebyggelseenklaver omgivna av tydliga släpp/friytor.
- Känslig kulturmiljö** bestående av gröna gårdsrum mellan skivhusen som speglar tidens ideal och är en viktig del av det modernistiska stadsplanemönstret. Gårdarna är känsliga för förtätning.
- Känslig kulturmiljö** med viktig fondverkan i stadsbilden samt som ger visuell tillgänglighet till hela det modernistiska stadslandskapet. Denna fondverkan och visuella tillgänglighet är känslig för förändringar som innebär att dessa blockeras/byggs för.
- Tålig miljö** som bedöms sakna kulturhistoriska värden.



## Del 2: Järnbrott

- Kulturmiljöunderlag inför detaljplan för bostäder, skola, verksamheter mm samt bussdepå nordväst om Järnbrottsmotet

Föreliggande kulturmiljöbeskrivning av planområdet i Järnbrott syftar till att identifiera och beskriva historiska, estetiska och upplevelsemässiga kvaliteter samt formulera riktlinjer gällande hänsynstagande relaterat identifierade kulturvärden. En utförlig beskrivning av uppdragets syfte, avgränsning och metod finns i rapportens inledning. Uppgifter om tidigare ställningstaganden, så som befintligt kulturhistoriskt skydd, finns i rapportens Del 1, där även en samlad bedömning för utredningsområdet som helhet återfinns.

### Innehåll:

Introduktion	sid 21
Stadsbyggnadshistorisk utveckling	sid 22
Stadsbildsanalys	sid 31
Kulturmiljövärden	sid 43
Övergripande principer för utveckling	sid 46

Bilden till vänster visar den äldre mangårdsbyggnaden på Prästbostället Tofta Nordgård, vilken idag fungerar som hembygdsgård. I bakgrunden skimtar Västra Frölunda kyrka fram.

## Introduktion till planområdet

Järnbrott ingick i Västra Frölunda socken innan inkorporeningen i Göteborg år 1945. Det aktuella planområdet utgjordes fram till 1950-talet av en utpräglad jordbruksbygd med stora sammanhängande åkerarealer med små byar och gårdar utmed landsvägarna. Denna karaktär kom att förändras från och med 1900-talets andra hälft då bl a stadsdelen Järnbrott (norr om aktuellt planområde) byggdes ut 1951-59 samt då höghuslandskapet vid Frölunda Torg tillkom (1960-1966). Under 1980-1990-talet uppfördes ett antal större verksamhetsbyggnader inom planområdet. Här finns dock än idag rester av den tidigare agrara miljön i form av en prästgård med anor från 1700-talet samt rester av den tidigare jordbruksmarken.

Planområdet består i väster av den trädklädda bergssluttningen Toftåsen som planar ut mot Järnbrotts Prästväg. I den nordvästra delen av planområdet ligger det fd prästbostället Tofta Nordgård med sina tre byggnader samt trädgård. Ett stycke söder ut finns ett bostadshus från 1940-talet och ett odlingsområde. Ovan prästgården ansluter Västra Frölunda kyrka (1866) med församlingshem (1965). Norr om Radiovägen ansluter Järnbrottsskogen och ett äldre bostadshus från 1900-talets början.

De södra delarna av planområdet utgörs i huvudsak av obebyggd ängsmark. I det sydöstra hörnet finns ett kolonistugeområde, i det sydvästra en telemast. I syd utgör Västerleden en tydlig gräns och barriär.

I de norra delarna består området av ett brokigt verksamhetsområde med kontors- och skolbyggnader från 1950-2000-tal samt en äldre rundradiostation från 1940-talet. Öster om den gamla prästgården finns flerbostadshus från 1990-talet. Mot norr ansluter även Radiovägen och Järnbrotts radhusområde från 1950-talet.



# Stadsbyggandshistorisk utveckling

## - Från jordbruksbygd till brokigt verksamhetsområde

### Planområdet under forntiden

Västra Frölunda var för ca 8000 år sedan en örik skärgård. Under stenåldern började människorna i trakten hålla boskap och odla. Under järnåldern började man flytta ihop i byar. Än idag finns spår från de människor som vistats och bott i trakten under sten-, järn- och bronsålder, huvudsakligen i form av boplatzlämningar men även i form av rösen. Fornlämningsskildringen visar, trots att flera lämningar grävdes bort på 1960-talet, på en kontinuitet från förhistorien fram till idag.

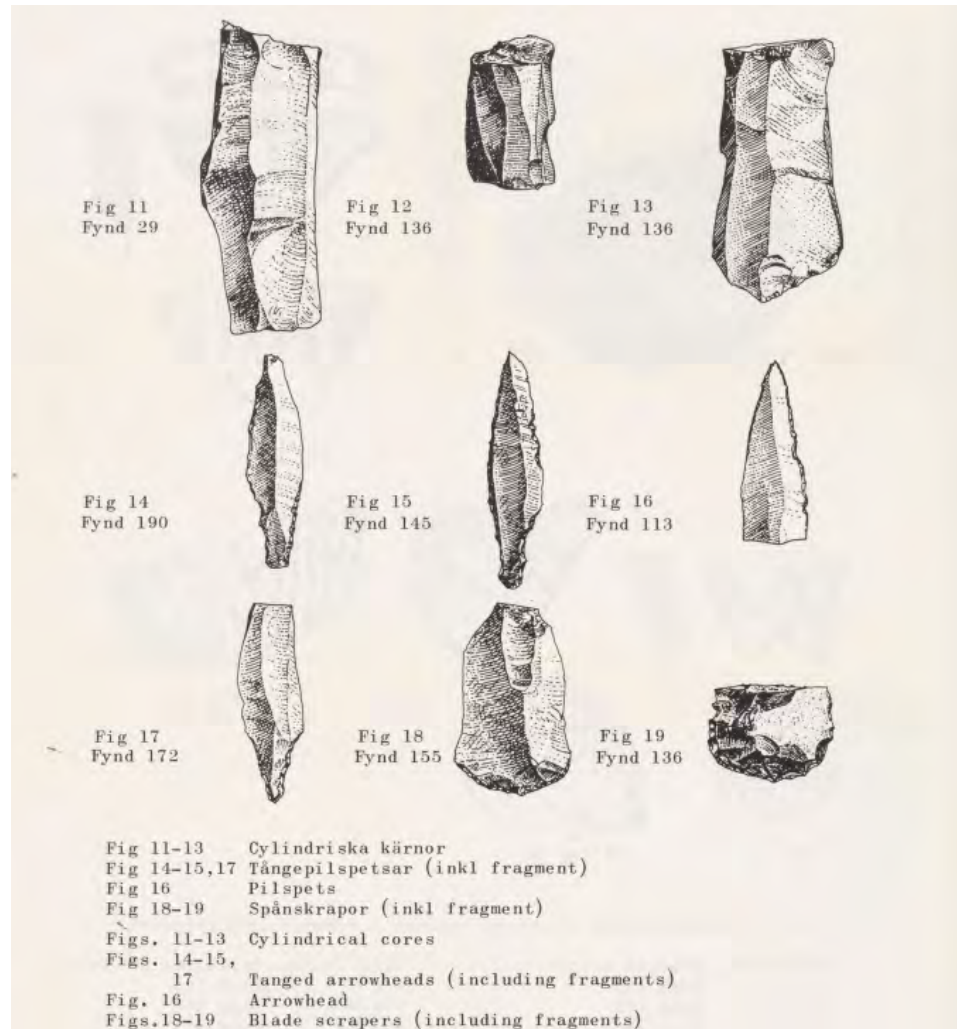


Illustration ur arkeologisk förundersökning av boplatz inom planområdet.

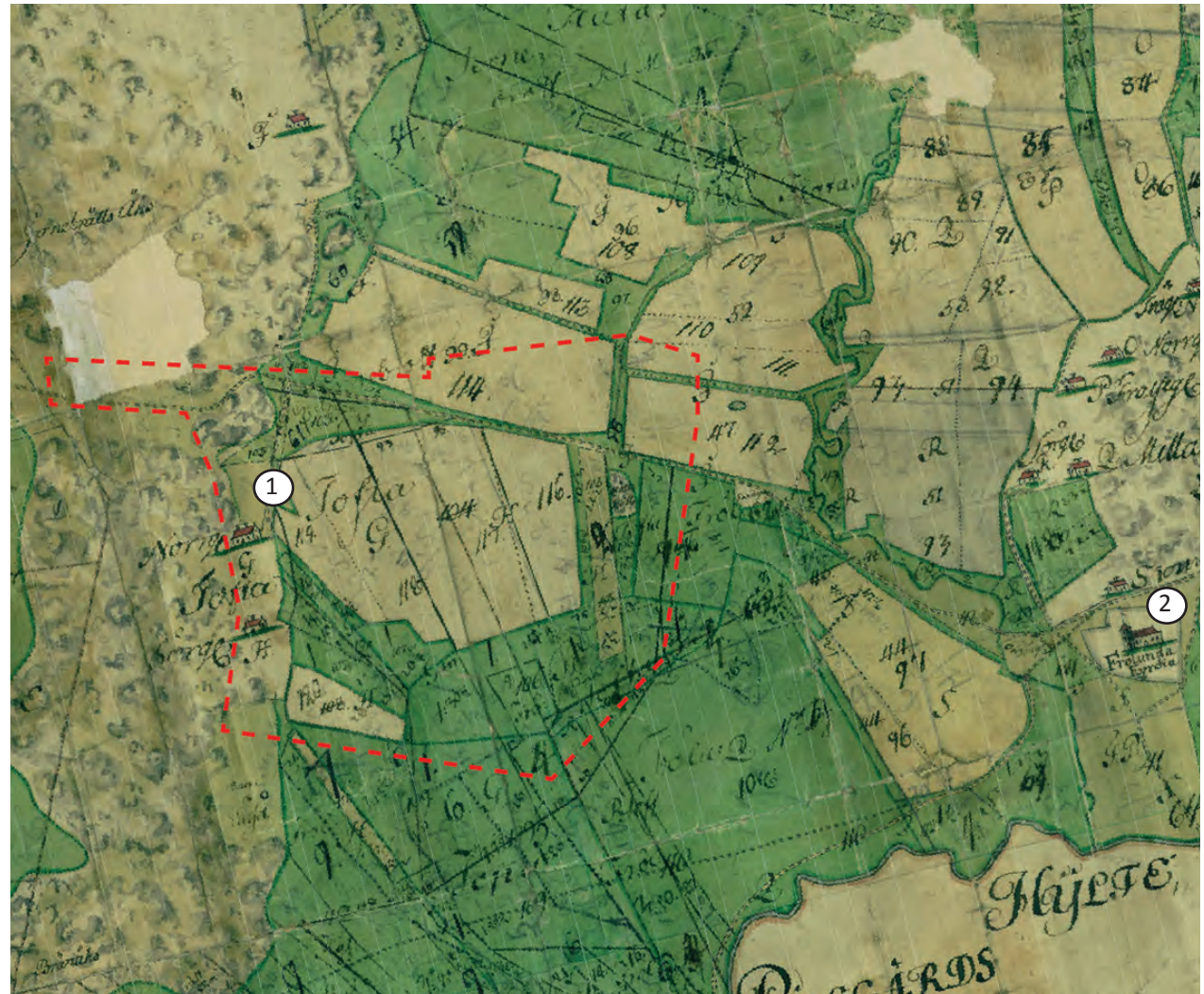
## Planområdet under 1700-talet

Under medeltiden växte det fram ett stort antal bondbyar i Västra Frölunda och trakten kring aktuellt planområde som utvecklades till en utpräglad jordbruksbygd. Här fanns flera byar och gårdar vars namn fortfarande lever kvar: Frölunda Stom, Järnbrott, Rud, Tofta osv.

På en karta från 1767 syns hur området kring det aktuella planområdet utgjordes av jordbruksmark med åkrar och ängar samt byar utmed landsvägarna. Bebyggelsen var förlagd vid eller på impedimenten för att hålla den brukbara marken fri. I det aktuella planområdets nordvästra del korsades de östvästliga och nordsydliga landsvägarna. Utmed den nordsydliga landsvägen låg Tofta Nordgård (1). Gårdsnamnet är känt sedan 1500-talet. Gården fungerade som prästboställe från 1700-talet fram till 1900-talets början.

Den medeltida sockenkyrkan (2) var belägen där Frölunda kyrkogård än idag finns kvar (korsningen Särövägen/Radiovägen). Kring kyrkan växte Frölunda by fram.

Idag finns endast få rester av det gamla jordbrukslandskapet bevarat i området. Prästgården Tofta Nordgård (1) har sina rötter i 1700-talet (även om de bevarade byggnaderna är yngre). Ett stycke öster ut finns den gamla kyrkogården kvar.



Karta från 1767. Röd streckad linje visar aktuellt planområde. Prästgården Tofta Nordgård är markerat med 1. Frölunda by, som växte fram vid den medeltida sockenkyrkan, är markerat med 2. Området var en utpräglad jordbruksbygd. Källa: Lantmäteriet.

## Planområdet under 1800-talet

I början av 1800-talet bestod Tofta Nordgård (1) av ett mindre bostadshus i form av en parstuga (finns kvar än idag), en L-formad ladugård samt två mindre ekonomibyggnader. År 1847 hade ytterligare ett antal byggnader tillkommit, bl a ett sädesmagasin. Prästbostället bestod nu av en kringbyggd gård, invid foten av Toftaåsen. Mot öst anslöt åker- och ängsmark. Mot syd fanns ytterligare småskalig jordbruksbebyggelse utmed bergsryggen. Mot norr syns hur bondbyn "Järnebrott" (3) växte fram utmed den nordsydliga landsvägen med bostadshus, ekonomibyggnader och åkermark mot öst. Utmed det som idag utgör Radiovägen syns även en mindre gård (4) bestående av en manbyggnad och två ekonomibyggnader.

På 1860-talet blev Frölundas medeltida sockenkyrka för liten och ersattes år 1866 av dagens kyrka uppe på Toftaåsen (5), väster om Tofta Nordgård. Marken ingick i Tofta Nordgårds ägor. Kyrkan uppfördes efter ritningar av J A Westerberg i en robust nygotik. År 1882 uppfördes även en ny, större och mer ståndsmässig prästbostad på Tofta Nordgård, en sk salsbyggnad. Det äldre bostadshuset blev då drängkammare och bagarstuga.

Än idag finns flera spår från 1800-talet bevarade i och i anslutning till planområdet. Två kvarvarande mangårdsbyggnader på Tofta Nordgård härstammar från 1800-talet. Det äldre bostadshuset är sannolikt uppfört i början av seklet (enligt Frölunda Hembygdsförening år 1829) medan det yngre är från 1880-talet. Även kyrkan är från denna tid liksom resterna av en äldre gårdsmiljö norr om Radiovägen (4), även om dagens manbyggnad är senare tillkommen (sannolikt tidigt 1900-tal).



**Karta från 1847.** Här syns hur det tillkommit bebyggelse utmed bergsryggarna. Kyrkan ännu inte uppförd. Röd streckad linje visar aktuellt planområde. Tofta Nordgård är markerat med 1. Kring mangårdsbyggnaden fanns flera små och fristående ekonomibyggnader. Byn Järnebrott är markerat med 3. En mindre gårdsmiljö i nordost är markerad med 4. Läget för den nya Västra Frölunda kyrka är markerat med 5. Källa: Lantmäteriet.

## Planområdet under 1800-talet (forts.)



**Foto 1920-tal.** Här syns prästgården Tofta Nordgårds yngre mangårdsbyggnad från 1880-talet och i bakgrunden skymtas Västra Frölunda kyrka från 1866. Vid denna tid var miljön en lantlig idyll med en trädkantad landsväg förbi prästgården och en skogsklädd bergsrygg. Prästgården var förr en jordegendom av vars jordbruk prästen skulle leva. I äldre tid var det alltså prästen som själv brukade prästgårdens marker. Detta började förändras på 1800-talet då det blev vanligt att jordbruket arrenderades ut och prästen blev en mer renodlad ämbetsman. Prästgården var vidare en byggnad med central betydelse för sockenborna som kunde vända sig hit i olika ärenden. Källa: GSM.



**Foto 1935.** Här syns prästgården Tofta Nordgårds äldsta mangårdsbyggnad, troligt vis från 1820-talet, samt till vänster den L-formade ladugården. Källa: GSM.



**Flygfoto 1950.** Här syns prästgården Tofta Nordgård med såväl äldre som yngre bostadshus liksom den L-formade ladugården och ett antal mindre ekonomibyggnader. Källa: Västra Frölunda hembygdsförening.

## Planområdet under 1900-1940-tal

Tofta Nordgård (1) genomgick vissa förändringar under 1900-talets första hälft. En ny ladugård uppfördes 1910. Likaså kom vägnätet att förändras och landsvägen som idag utgör Järnbrotts Prästväg försköts något mot öst.

På ekonomiska kartan från 1932 syns hur området som helhet fortfarande utgjordes av en utpräglad jordbruksbygd med sammanhängande åkerarealer.

En del av åkermarken i anslutning till det aktuella planområdet kom i början av 1900-talet att tas i anspråk av Säröbanan (6). Från Frölundaborg drogs banan söderut över Frölundas åkermarker ner till Askim och de växande villasamhällena i Hovås och Särö. Banan gick väster om Änggårdsbergen ner till Högsbo hållplats. Järnbrotts station låg strax norr om där den väst-östliga vägen från Tofta mot Frölunda by gick.

Kring 1930-1940-talet kom det att uppföras ett antal villor och sommarhus i planområdets sydvästra del (7). Från landsvägen löpte en smal väg in i området.

Från perioden 1900-1940-tal finns idag två villor bevarade, en äldre sekelskiftesvilla i den norra delen (4) och en 1940-talsvillan i sydvästra delen (7).



**Ekonomiska kartan från 1932.** I öst har Söröbanan anlagts. I sydväst har det tillkommit villor och sommarhus utmed bergsryggen. I övrigt har området en utpräglad agrar karaktär. Källa: Lantmäteriet.

## Planområdet under 1940-1960-tal

År 1918 väckte Västra Frölunda kommunala stämma förslag om införlivning med det växande Göteborg. I den södra delen av Västra Frölunda, med aktivt jordbruk, fanns ett motstånd mot inkorporeringen. År 1945 var den dock ett faktum. Successivt togs jordbruksmarken i anslutning till det aktuella planområdet i anspråk för industrier, bostäder och anslutande centrumanläggningar. År 1948 utlystes en arkitekttävling för Västra Frölunda. De förslag som kom in präglades av folkhemstidens ideal med grannskapsenheter. Tävlingsförslagen realiserades aldrig, men deras anda kom att prägla utbyggnaden av stadsdelen Järnbrott i Tage William Olssons stadsplan från år 1950.

Järnbrott var, tillsammans med Högsbotorp, det första området som byggdes ut i "nya" Västra Frölunda mellan åren 1951-1959. Stadsplanen präglades av T W Olssons idéer om kontakt mellan bostäder och naturen. Han såg framför sig ett jordbrukslandskap med bergknallar där husen placerades i brynet mellan skog och fält. Gatorna följde åsarna i svepande linjer som skapade friyor och utsikter. Järnbrott byggdes som en grannskapsenhet med ett centralt torg (Radiotorget) i den norra delen, omgivet av punkthus, stjärnhus och lamellhus. I den södra delen (8) lämnades plats för 200 egnahem avsedda att uppföras i stadens regi genom Egnahemsbyrån. Stadsplanen innebar också att nya trafikleder byggdes ut, däribland Radiovägen och Antenngatan.

Till skillnad från stadsdelen Järnbrott och det nyuppförda höghuslandskapet vid Frölunda Torg kom den lantliga prägel i det aktuella planområdet att leva kvar en bit in på 1980-talet. Söder om radhusområdet och den nya Radiovägen kom



**Ortofoto från 1960-talet.** I det övre vänstra hörnet syns de nyuppförda "kommandobryggorna" (1962). På andra sidan Järnbrottskogarna syns Järnbrotts radhusområde (8) som uppfördes på 1950-talet. Bilden visar att det aktuella planområdet kom att bevara sin agrara karaktär under 1960-talet. Den småskaliga bebyggelsen är koncentrerad till bergskammen. Undantaget är rundradiostationen som år 1949 uppfördes på den fd jordbruksmarken. I det nedre vänstra hörnet syns ett antal villor och sommarhus, dessa kom att rivas i och med anläggandet av Västerleden på 1970-talet. Källa: Lantmäteriet

## Planområdet under 1940-1960-tal (forts)

dock telegrafverket att anlägga Göteborgs nya rundradio-sändare/rundradiostation (9) i ett led i utbyggnaden av AM-sändare i Sverige. Stationen försågs med riktantenner bestående av två matade master. Själva radiostationen, som finns kvar än idag, uppfördes med fasader av gult tegel och flacka pulpettak. Anläggningen kom att ge namn åt den nya stadsdelens gator och torg.

I en stadsplan från 1965 planlades den nya motorvägsringen "Västerleden" genom Frölunda. Den nya leden innebar att en grupp om ca 15 villor och sommarhus från 1930–40-talen utmed Toftaåsens östslutning fick rivas (7). En av villorna finns dock kvar än idag. Motorvägen tog även delar av radiostationens område i anspråk.

Dessutom förändrades nuvarande Järnbrotts prästväg igen, genom att den kompletterades med en nordsydlig sträckning från Tofta Nordgård, och vidare under Radiovägen mot det nya radhusområdet. Sträckningen motsvarade ungefär den äldre landsvägens.



**Karta från 1974.** Tofta Nordgård är markerad med 1. I norr syns den nya stadsdelen Järnbrott (8) som växte fram mellan åren 1951-59. Den lättbebyggda jordbruksmarken kring Järnbrott och Rud betraktades som Göteborgs största markreserv. Järnbrott blev ett av Göteborgs mest blandade grannskap med högre punkthus kring ett centralt torg i norr samt radhus och egnahem av olika typer i söder. Mot nordväst syns det nyanlagda Frölunda torg med sina grupper av höghus. Det aktuella planområdet var till stora delar fortsatt en lantlig idyll, med undantag för en nyuppförd rundradiostation med tillhörande master (9). I anslutning till den södra delen av planområdet fanns ett antal villor från huvudsakligen 1930-40-talen (7), dessa kom att rivas i samband med anläggandet av Västerleden.

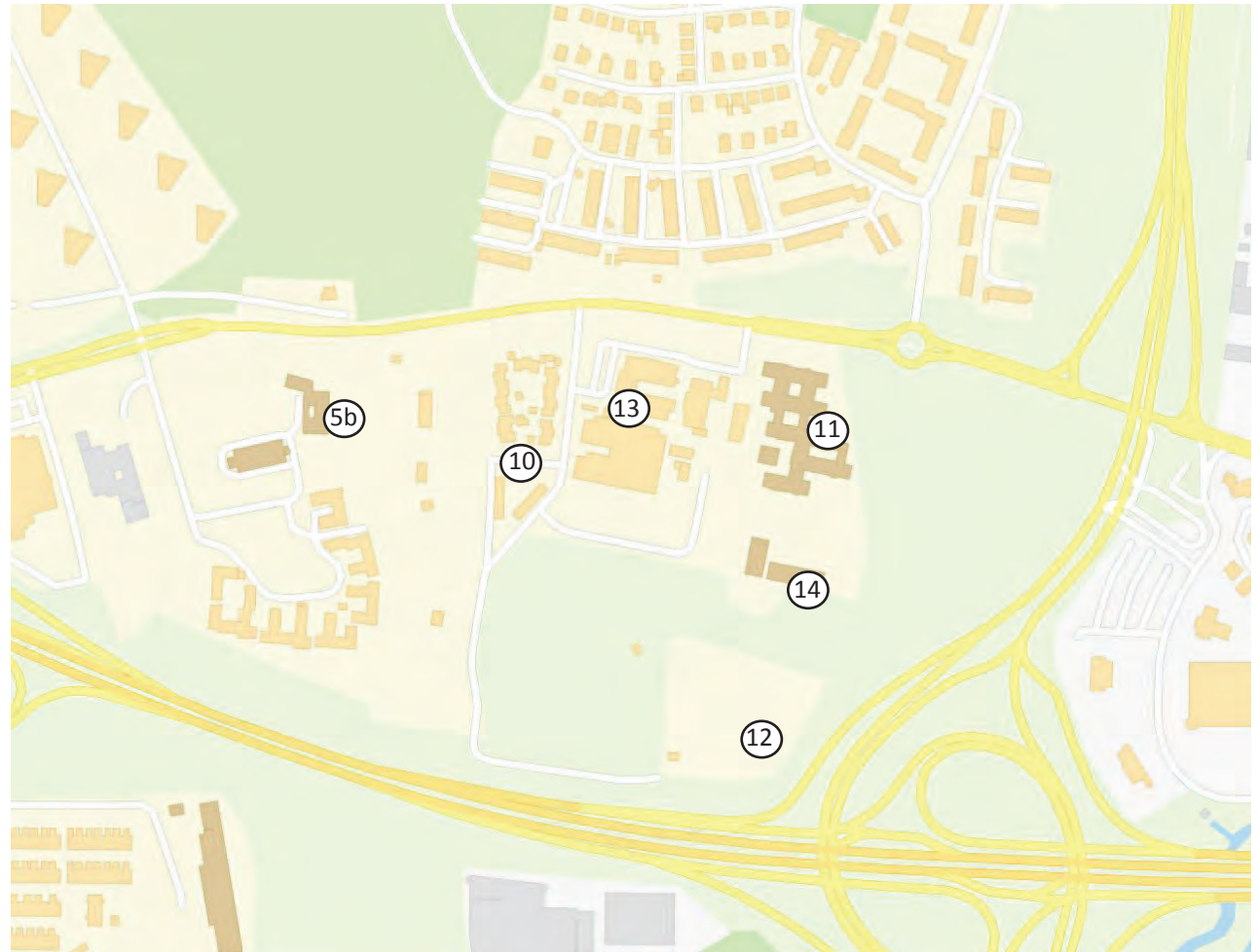
## Planområdet under 1960-2000-tal

I slutet av 1960-talet revs ladugården vid Tofta Nordgård, liksom ytterligare ett antal ekonomibyggnader. I en stadsplan från 1965 avsattes mark öster om prästgården med byggrätter för allmänt ändamål. Det kom dock att dröja till 1990-talet innan marken bebyggdes, då med flerbostadshus av trä i två våningar samt två snedställda garagebyggnader (10).

Mellan åren 1964-1965 uppfördes ett församlingshem vid Västra Frölunda kyrka (5b).

Under 1970-1980-talet byggdes ett antal kontorsbyggnader för telegrafverket, efter ritningar av Sektionsbyggarna AB. De prefabricerade kontorslängorna förlades öster om radiostationen (11). På 1970-talet startades Frölunda Sörgårds odlarförening med kolonilotter och stugor (12).

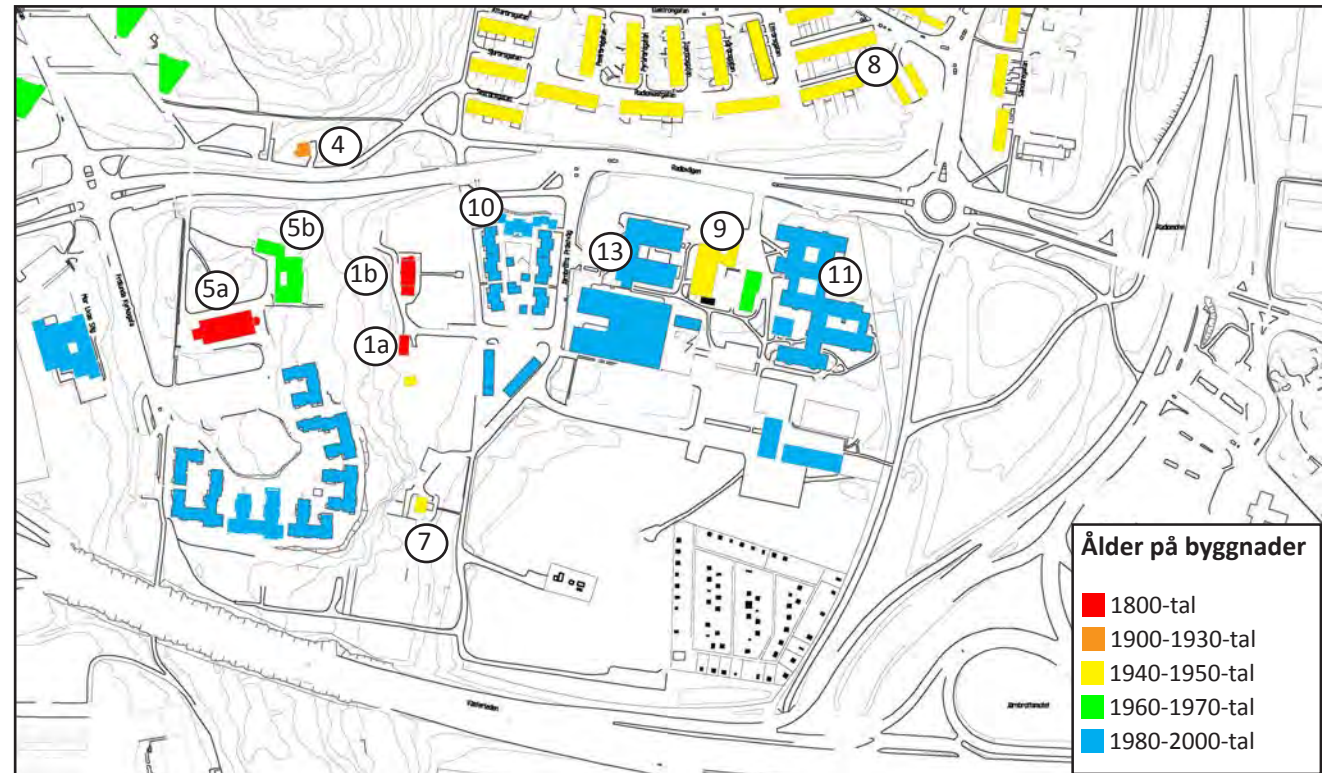
År 1984 kom Göteborgs Rundradiostation att successivt avvecklas, masterna revs 1989 respektive 1992. Under 2000-talet har radioanläggningens byggnader, såväl den äldre stationen som de yngre kontorsbyggnaderna, byggts om till skollokaler. Under 1990-2000-talet har det även tillkommit kontorsbyggnader av tegel på den västra sidan av den fd radiostationen (13) samt ett modernt dagis i planområdets sydöstra del (14).



Karta från 2018. Den norra delen av planområdet bebyggdes mellan huvudsakligen 1980-1990-talet.

## Sammanfattande ålderslegend

Ålderslegenden här intill visar åldern på bebyggelsen i och i anslutning till planområdet. Den visar tydligt hur den äldre bebyggelsen är belägen utmed Toftaåsen medan bebyggelsen från 1950-talet och framåt istället breder ut sig på slättmarken. Här framgår att Tofta Nordgårds två mangårdsbyggnader (1820-tal respektive 1880-tal) samt Västra Frölunda kyrka från 1860-talet utgör planområdets äldsta bevarade bebyggelse. I Järnbrottsskogens bryn finns även en sekelskiftesvilla som utgör en rest av en tidigare gårdsmiljö. Miljön norr om Radiovägen präglas av bebyggelse från 1950-talet, medan miljön söder om Radiovägen i huvudsak är från 1980-90-talet - med undantag från den äldre rundradio-stationen från 1940-talets slut.



# Stadsbildsanalys

## Introduktion till miljön

Planområdet består av ett antal delar som skiljer sig väsentligt från varandra karaktärs- och stadsbildsmässigt. Mot väst finns delvis den äldre agrara karaktären bevarad. Området norr om Radiovägen präglas av 1950-talets ideal medan området söder om Radiovägen präglas av bebyggelse från huvudsakligen 1900-talets senare del.

Mot väst, där området består av en trädklädd bergssluttning, finns områdets äldsta bebyggelse med bl a det fd prästbostället Tofta Nordgård. Ovan prästgården ansluter Västra Frölunda kyrka (1866) med församlingshem (1965). Ett stycke norr ut, i anslutning till Järnbrottsskogen, finns ett bostadshus från 1900-talets början som utgör en rest av en tidigare gård. I sydväst finns en villa från 1940-talet och ett odlingsområde. Tillsammans med de södra delarna, som i huvudsak utgörs av obebyggd ängsmark, har denna del av planområdet en bevarad lantlig karaktär.

Den yngre bebyggelsen breder ut sig på de låglänta delarna, i dalar och på flacka ytor på fd jordbruksmark. Området norr om Radiovägen byggdes ut med radhus och fristående villor 1951-59. Området söder om Radiovägen präglas istället av huvudsakligen modern bebyggelse och består av ett brokigt verksamhetsområde med kontors- och skolbyggnader från 1950-2000-tal.

I stadsbildsanalysen på följande sidor beskrivs miljön utifrån temana "Grönska och topografi", "Stadsbyggnadsmönster", "Bebyggelse och arkitektur" samt "Siktlinjer och visuella samband".



— Planområdet

## Grönska och topografi

### En lantlig idyll i väst

Terrängen mot väst är kuperad med Toftaåsens sluttning. I området finns naturlig grönska i form av Järnbrottsskogen och den skogsklädda Toftaåsen. På kyrktomten och i bergskammen finns flera uppvuxna och äldre träd. Här ansluter den äldre prästgårdsmiljön, med en större trädgård med flera äldre träd vid den yngre manbyggnaden och en mindre trädgård till den äldre mangårdsbyggnaden. Tillsammans med den skogsklädda bergskammen ger de ett lummigt och lantligt uttryck åt miljön. Trädgården kring den yngre mangårdsbyggnaden är likaså en central del i den fd prästbostadens ståndsmässighet.

Även söder om prästgården är den tidigare lantliga prägel delvis bevarad med en obebyggd bergssluttning och en mindre villa från 1940-talet med tillhörande trädgård. Här ansluter även ett mindre odlingslottsområde.

Den skogsklädda bergskammen och trädgårdarna låter oss läsa miljön som en rest av en tidigare lantlig idyll. Denna karaktär har delvis blivit störd under senare tid genom bl a uppförandet av ett modernt bostadsområde uppe på Toftaåsen, invid kyrkan, som nu skymtar fram och förtar något av den äldre karaktären. Likaså har modern bebyggelse från 1990-talet trängt sig på den äldre miljön från öst.

### Spår av en tidigare jordbruksbygd i syd

Den södra delen av planområdet utgörs till stora delar av obebyggd ängsmark, med undantag för ett kolonistugeområde och en hög telemast. Dessa obebyggda ängsmarker utgör idag en associativ påminnelse om den äldre agrara miljön och de slåtterängar som tidigare var en viktig del av Tofta Nordgård.



Den västra delen av planområdet har en grön karaktär som fungerar som en grön länk mellan Järnbrottsskogen och grönområdena söderut, och som en viktig del i berättelsen om hur området såg ut då det fortfarande var en jordbruksbygd. På fotot syns den yngre mangårdsbyggnaden och dess trädgård.



Den äldre mangårdsbyggnaden fungerar sedan 1977 som västra Frölunda hembygdssällskapets hembygdsgård. Även till denna hör en mindre trädgård och här ansluter även en obebyggd ängsmark.



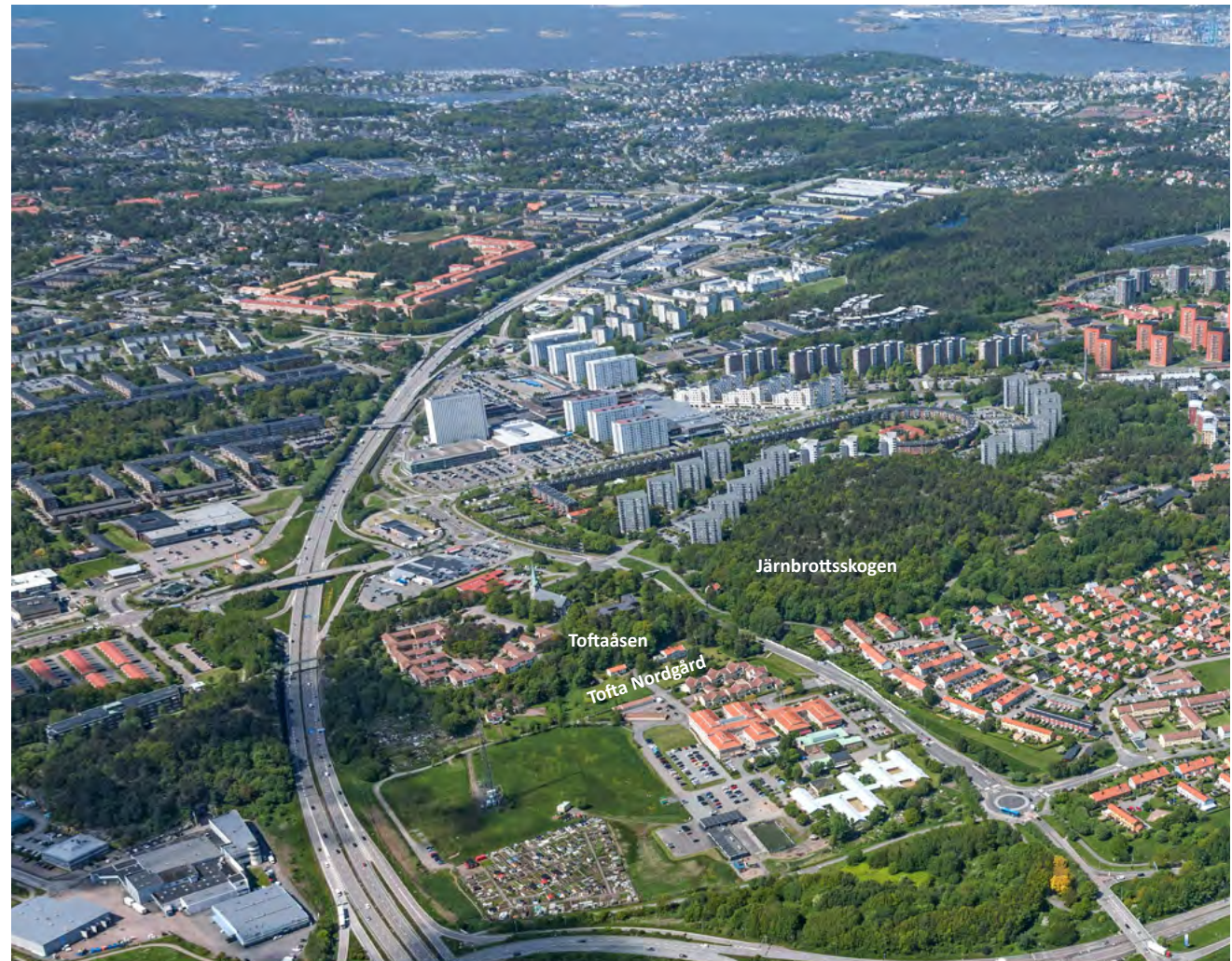
I anslutning till prästgården finns ängsmarker som idag till stora delar är obebyggd. Här står idag en modern telemast. Mot öst finns ett kolonistugeområde.

### Lummig småstadsprägel i norr

Området norr om Radiovägen, som utgörs av ett radhusområde från 1950-talet, är flackt och består av fd jordbruksmark. Sambandet mellan bostäderna och naturen var en bärande idé i stadsplanen från 1950. Mot väst gränsar bostadsområdet mot Järnbrottsskogens skogsklädda höjdparti som bidrar med naturlig grönska i området. Bostadsområdet präglas vidare av mindre trädgårdar med häckar, fruktträd och planteringar. De större gatorna är kantade av björkar. Den gröna prägeln understöds också genom att bebyggelsen är indragen från de större trafiklederna och matargatorna. Området avgränsas från Radiovägen med en större gräsyta och en gräsvall. Sammantaget har området en lummig karaktär och något av en småstadsprägel.

### Hårdgjorda ytor söder om Radiovägen

I verksamhetsområdet söder om Radiovägen saknas till stora delar grönska, med undantag för mindre gräsytor och enstaka träd. I anslutning till ett flerbostadshus mot öst, vilket gränsar mot den fd prästgården, finns mindre gräsytor och häckplanteringar. Det moderna bostadskomplexet ligger dock endast marginellt indraget från den smala gatan, vilket förtar den lantliga prägeln i anslutning till Tofta Nordgård. I övrigt präglas miljön av hårdgjorda ytor i form av parkeringsplatser och vägar.



I snedbildens förgrund syns det aktuella planområdet med prästgården som ligger utmed den skogsklädda Toftaåsen och den anslutande obebyggda ängsmarken med sitt kolonistugområde. Här syns tydligt hur den aktuella prästgårdsmiljön utgör en av få rester av den äldre jordbruksmiljön. Miljön vid och kring Järnbrott och Frölunda Torg, som även det var en lantlig idyll före 1900-talets mitt, exploaterades hårt under rekordåren och rader av äldre bymiljöer uttraderades helt.



Radhusområdet norr om Radiovägen har en lummig karaktär som skapas av trädgårdarna, gräsytor och närheten till Järnbrottsskogen.



Verksamhetsområdet söder om Radiovägen präglas till stor del av hårdgjorda ytor och enstaka träd.

## Stadsbyggnadsmönster

### Bevarade strukturer i väst

I väst, utmed Toftaåsen, finns planområdets äldsta bebyggelse, vilken är uppförd på eller i direkt anslutning till åsens sluttningar. Denna struktur är typisk för en agrar miljö där bebyggelsen placerades på impedimenten för att hålla den odlingsbara marken fri.

Det äldre bebyggelseområdets gatunät följer delvis äldre strukturer där tex den äldre landsvägen över Toftaåsen hade samma sträckning som nuvarande Radiovägen. Den tidigare nordsydliga landsvägen antyds idag genom Järnbrotts Prästväg. Vägsträckningen fick på 1930-talet ett delvis förskjutet läge, men dess sträckning från Västerleden i söder mot en gångtunnel under Radiovägen ligger dock i ungefär samma läge som den äldre landsvägen. Mot syd övergår Järnbrotts Prästväg från att vara en asfalterad väg till en mindre grusväg som löper längs bergskammen och viker av vid Västerleden i mot kolonistugeområdet.

### Organiska former i norr

Till skillnad från den äldre bebyggelsen i området breder den yngre bebyggelsen ut sig på låglänt mark som tidigare utgjordes av åker- och ängsmark.

Norr om Radiovägen präglas radhusområdet av ett från 1950-talet tidstypiskt stadsplanemönster. Funktionalismens strikta lamellplan har här ersatts av trädgårdsstadens organiska och slingrande former. Från Antenngatan löper den svängda Våglängsgatan genom området med mindre angoringsgator som slutar i höjd med Järnbrottsskogen. Stadsplanemönstret är typiskt för 1950-talet och är i princip intakt bevarat.



Miljön utmed Toftaåsen präglas än idag delvis av en lantlighet med bebyggelse placerad på impedimentet vilket minner om tiden då Frölunda var en jordbruksbygd. Till den lantliga karaktären ansluter även de södra delarna av planområdet som i huvudsak utgörs av obebyggd ängsmark.

## Storskaligt söder om Radiovägen

Stadsbyggnadsmönstret i verksamhetsområdet söder om Radiovägen skiljer sig väsentligt från det äldre. Här präglas stadsbyggnadsmönstret av stora sammanhängande, kvartersstora, volymer, vilket tydligt bryter mot den äldre strukturen.



Kontorsbyggnad söder om Radiovägen som uppfördes på 1990-talet som en stor sammanhängande volym.



Flerbostadshus öster om Tofta Nordgård som avsevärt bryter mot den äldre bebyggelsestrukturen genom sin volym. Till höger i bild skymtar Västra Frölunda kyrka fram.

## Bebyggelse och arkitektur

### Småskaligt och agrart i väst

Bebyggelsen i den västra delen av planområdet utgörs av Tofta Nordgårds två manbyggnader från 1800-talet, en villa från 1900-talets början norr om Radiovägen och en 1940-talsvilla söder om Tofta Nordgård. Ovan Tofta Nordgård ansluter Västra Frölunda Kyrka.

Byggnaderna är friliggande och präglas av små volymer och liten skala (1-1 ½ våningar). De ligger indragna från gatan och omges av trädgårdar vilket ger en småskalig och lantlig prägel. Före 1960-talet hörde ett stort antal mindre och fristående ekonomibygnader till miljön, så som faluröda ladugårdar, magasin, smedjor osv, både kring Tofta Nordgårds äldre mangårdsbyggnad och gården på den norra sidan av Radiovägen (mittemot kyrkan). Idag återstår endast manbyggnaderna, vilket har försvagat prägel av fd jordbruksbygd.

Till följd av byggnadernas olika tillkomsttid - från tidigt 1800-tal till tidigt 1900-tal - karakteriseras de av variation i utformning och gestaltning. Från enkelt och pragmatiskt till ståndsmässig klassicism och slutligen till enkel kataloghusarkitektur. Helhetsmiljön hålls dock samman av att fasaderna är utförda med naturstenssocklar och träpanel i huvudsakligen ljusa kulörer samt av den lilla skalan. De äldre byggnaderna karakteriseras också av sadeltak belagda med enkupigt rött tegel. Sammantaget ger de äldre byggnaderna uttryck för ett gediget och traditionellt äldre agrart byggnadsskick. Den övergripande strukturen präglas sammantaget av en lantlig karaktär med äldre och småskalig bebyggelse.



### Tofta Nordgårds byggnader

Den fd Prästgården består idag av en äldre manbyggnad från 1800-talets början (1), en manbyggnad från 1880-talet (2) samt ett garage från 1950-talet (3). I anslutning till den äldre manbyggnaden fanns tidigare ytterligare bebyggelse i form av en ladugård och flera mindre fristående ekonomibygnader.

Det äldre bostadshuset (1) är uppfört i en våning, som en sk parstuga – en vanlig byggnadstyp på prästgårdar under 1700-talet och 1800-talets början. Den står på en naturstenssockel och har enkelt utförda fasader klädda med locklistpanel. Fönstren utgörs av spröjsade 2-lufts-fönster. Mot trädgården vetter en förstukvist. Sadeltaket är belagt med enkupigt lertegel. Formspråket är enkelt och pragmatiskt och ger uttryck för ett ålderdomligt och traditionellt äldre byggnadsskick.

Det yngre bostadshuset från 1880-talet (2) utgörs av en sk salsbyggnad som har givits en mer ståndsmässig utformning än det äldre huset. Det är, enligt högre ståndsmänér, placerat ett stycke bort från ekonomibygnaderna och omges av en större trädgård. Byggnaden är uppförd i 1 ½ våning. Dess huvudentré, som vetter mot kyrkan uppe på höjden, artikuleras av två kolonner som bär ett skärmtak. Byggnaden står på en låg naturstenssockel. Fasaderna är klädda med liggande panel i den nedre våningen och stående panel i den övre våningen. Sadeltaket är belagt med enkupigt rött lertegel. Formspråket är klassicerande. Fönster och dörrar är utbytta under senare tid och på båda gavlar har det gjorts mindre tillbyggnader. Trots detta har byggnaden sammantaget en välbevarad karaktär och genom sin storlek och utformning ger den tydligt uttryck för statusen som prästbostad.

Till Tofta Nordgård ingår en mindre garagebyggnad (3) som uppfördes på 1950-talet. Byggnaden har ett enkelt utförande med panelklädda fasader och ett sadeltak belagt med plåt.



Norr om Radiovägen, i Järnbrottskogens bryn, ligger en äldre villa från tidigt 1900-tal som utgör en rest av en äldre gårdsmiljö. Villan är uppförd i 1 ½ våning och har fasader klädda med stående locklistpanel. Taket är brutet och klätt med enkupigt rött lertegel. Byggnaden är välbevarad med bl a flera ursprungliga fönster. Genom sin traditionella utformning ingår byggnaden som en viktig del i den kvarvarande lantliga och agrara karaktären utmed Toftaåsen.



På höjden ovan Tofta Nordgård ansluter Västra Frölunda kyrka med kyrktomt uppe på Toftaåsen. Kyrkan är uppförd i nygotisk stil och exteriörens främsta karaktärsdrag är kopplade till materialval (granit, slätputs, skiffer och koppar). Placeringen på höjdryggen ger kyrkan funktionen som landmärke där tornet och dess kopparhuv syns från långt håll, såväl från trafiklederna som från lokalgatorna inne i planområdet.



Söder om Tofta Nordgård finns en villa från 1940-talet uppförd i 1 ½ våning. Byggnaden utgörs av en enkel katalogvilla med rektangulär planform och släta putsade fasader. Sadelstaket är belagt med betongpannor. Byggnaden utgör en rest av de villor och sommarhus som uppfördes kring Toftaåsen på 1930-1940-talet. Övriga villor kom att rivas i och med anläggandet av Västerleden.



På höjden ansluter även församlingshemmet från 1965 med tidstypisk och sparsmakad arkitektur präglad av fasadernas mörkröda tegel, det platta taket och de lackade enlufts-fönstren.

## Folkhemsarkitektur i norr

Bebyggelsen norr om Radiovägen består av ett antal radhuslängor mellan Radiovägen och Elektrongatan. Norr om Elektrongatan ansluter ett område med fristående villor. Skalan är låg och sammanhållen - radhusen är uppförda i två våningar medan villorna är uppförda i 1½ våningar.

Områdets bebyggelse är varierad och det förekommer ett antal olika hustyper. Trots detta hålls områdets karaktär samman av ett gemensamt formspråk präglat av 1950-talets ideal i en slags vardaglig stil i sann folkhemsanda. Sadeltak och enkla fasader klädda med träpanel, utan dekorativa detaljer, skapar en sammanhållen enhet i området.

Närmast Radiovägen står ett antal radhuslängor med ett säreget asymmetriskt sadeltak belagt med rött tegel - ett för 1950-talet tidstypiskt utförande. Fasaderna är utförda av stående locklistpanel och kulörerna går i ljusa pastellfärger. Vid Elektrongatan ansluter en grupp parallellställda kedjehus i två våningar med flacka plåt-täckta sadeltak. Fasaderna är klädda med träpanel i röd kulör medan fönstersnickerier och andra detaljer är vitmålade. Hustypen utvecklades av Göteborgs stads egnahemsbyrå, med Lars Ågren och GAKO, som en form av radhus i egnahemsform. Byrån uppförde byggnaderna, men de boende fick stå för inredningen. Båda hustyper har entréer placerade i liv med fasaderna, vilka kröns av små skärmtak. Mot norr ansluter ett område av fristående villor med sadeltak och fasader klädda med locklistpanel.

Under årens lopp har flera av byggnaderna genomgått förändringar i form av tilläggsisolering och fönsterbyten, men helhetskaraktären är detta till trots välbevarad. De



Bebyggelsen i radhusområdet hålls samman av en gemensam låg skala och sitt enkla uttryck. I fotots mitt syns radhuslängan på Elektrongatan. I bakgrunden skimtar Järnbrottsskogen.

smala gatorna, trädgårdarna tillsammans med bebyggelsens småskalighet och det faktum att den är indragen från de större vägarna ger området en karaktär av lummig småstad.

Söder om Radiovägen och radhusområdet ansluter ett brokigt verksamhetsområde. Mitt i detta senare bebyggda område finns den äldre Rundradiostationen bevarad (uppförd 1949-1950), med ett utpräglat 1950-talsformspråk med bl a förskjutna byggnadskroppar. Byggnaden

är uppförd i två våningar med fasader av gult tegel och flacka pulpettak klädda med kopparplåt. Fasaden är i princip odecorerad, med undantag för enstaka bur-språk. Byggnaden har genomgått vissa förändringar under årens lopp, men är trots detta relativt välbevarad. Trots att byggnaden idag står inklämd mellan moderna anläggningar från 1980-1990-talet relaterar den sig form- och uttrycksmässigt till radhusområdet norr om Radiovägen. Dess master är rivna sedan länge, men idag utgör en telemast i planområdets södra del en slags påminnelse om byggnadens forna funktion.



Radhuslänga på Elektrongatan med enkelt utförda fasader och ett flackt sadeltak.



Radhuslänga utmed Radiovägen med asymmetriskt sadeltak.



Norr om radhusen ansluter ett område med fristående villor.



Den fd Radiostationen söder om Radiovägen.

## Modern prägel söder om Radiovägen

Det äldre områdets agrara karaktär förändras drastiskt på den östra sidan av Järnbrotts Prästväg. Det moderna flerbostadshuset och kontorsbyggnaderna från 1980-1990-talet består av större sammanhängande byggnadskroppar med en avsevärt större volym än den äldre bebyggelsen. Byggnaderna är uppförda i 2-3 våningar och har en variation av fasadmateriell - från locklistpanel närmast prästgården till tegel och steniplattor mot öst. **Sammantaget bryter den yngre bebyggelsen kraftigt mot såväl den äldre prästgårdsmiljön som den småskaliga radhusbebyggelsen i norr** genom sin avsevärt större skala och volym, liksom genom att de industriellt tillverkade bebyggelsen av prefabricerade element saknar den gedigna prägel och omsorg om detaljer som den äldre bebyggelsen har.

Flerbostadshusen i anslutning till Tofta Nordgård är uppförda i 2 ½ våningar och består av ett antal större byggnadskroppar, vissa sammanfogade, som omsluter en mindre gård. De enskilda byggnadskropparnas mitt accentueras av en frontespis och bär exterriert salsbyggnadens grundform, men i storformat. Formen är lånad från den intilliggande prästbostaden. Fasaderna är klädda med en locklistpanel i gul kulör och taket är belagt med tvåkupigt tegel. Den stora volymen och bristen på omsorg om detaljerna innebär sammantaget ett tydligt och abrupt bryt med den äldre bebyggelsens karaktär.

Öster om flerbostadshusen ansluter en kontorsbyggnad från 1990-talet med fasader av gult tegel. Byggnaden utgörs av en kvartersstor volym i tre våningar med ett flackt tak belagt med tvåkupigt tegel. Fönsterbanden ger byggnaden en utpräglad horisontell karaktär. Dess storlek och utformning avviker kraftigt från såväl prästgårdsmiljön som det småskaliga radhusområdet i norr.



Flerbostadshus öster om prästgården som utförts med salsbyggnadens grundform, men i storformat.

I planområdets nordöstra del finns en kontorsbyggnad från 1980-talet som idag fungerar som skola. Byggnaden utgörs av ett antal parallellställda byggnadskroppar som länkas samman av tvärgående byggnadskroppar, vilka tillsammans formar en kvartersstor anläggning. Byggnaderna är uppförda i två våningar med ett flackt sadeltak.

Söder om de fd kontorslängorna ligger en modern skolpaviljong i en våning.



Kontorslängor med prefabricerade fasadelement som saknar det äldre områdets omsorg om detaljer.



Modern kontorsbyggnad med fasader av gult tegel och en utpräglad horisontell karaktär.

## Siktlinjer och visuella samband

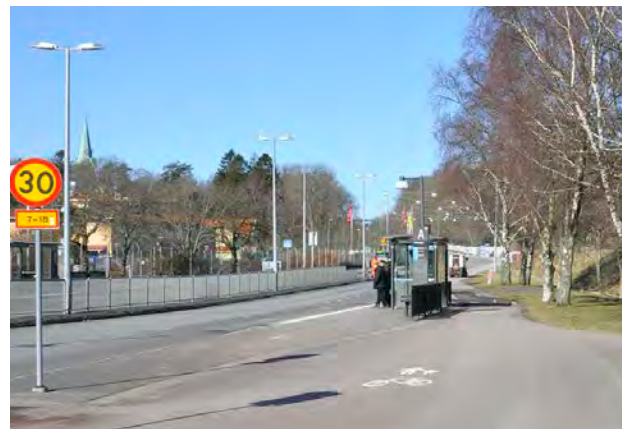
Miljön vid prästgården Tofta Nordgård upprätthåller än idag ett viktigt visuellt samband med Västra Frölunda kyrka. Detta samband markerar hur dessa två miljöer historiskt har hört samman. Västra Frölunda kyrkas placering på höjdryggen gör den också till ett tydligt landmärke som är väl synlig från såväl prästgården som från övriga delar av planområdet - från såväl trafiklederna som från lokalgatorna och även inne i området.

I det äldre jordbrukssamhället hade prästgården Tofta Nordgård en strategisk placering väl synlig utmed landsvägen, vilket speglade dess centrala betydelse. Idag har prästgårdens synlighet från Radiovägen, som har ungefär samma sträckning som den äldre landsvägen, minskat till följd av uppförandet av de moderna flerbostadshusen mitt över Järnbrotts Prästväg. Prästgården skymtar dock fram när man rör sig framåt längs vägen.

Den skogsklädda åsen och Järnbrottskogen har en viktig funktion genom att de avgränsar såväl den lantliga miljön vid Tofta Nordgård som det lummiga radhus- och villaområdet i norr från det moderna höghuslandskapet kring Frölunda Torg. Idag skymtas endast toppen på de sk "Kommandobryggorna" fram bakom trädtopparna.



Kyrkan är än idag väl synlig från Radiovägen, trots att den fått konkurrens som landmärke av bl a de sk Kommandobryggorna vid Frölunda torg. De röda pilarna visar särskilt viktiga siktlinjer mot kyrkan, liksom mot prästgården och det visuella sambandet dem emellan.



Utmed Radiovägen framträder Västra Frölunda kyrkas torn i syn mot Toftaåsen.



Toftaåsen och Järnbrottskogen avskärmar det aktuella planområdet från det mer hektiska Frölunda Torg med sin höghusbebyggelse. Endast den övre delen av de sk Kommandobryggorna skymtar fram.

# Kulturmiljövärden

## - Beskrivning av betydelsefulla historiska och visuella egenskaper

Trots att delar om planområdet utgörs av moderna strukturer och sentida bebyggelse finns här också spår från såväl vår förhistoria som från tiden då Västra Frölunda var en lantlig jordbruksbygd. Dessa spår är av central betydelse för områdets kulturhistoriska värde. Dessutom gränsar planområdet till känsliga kulturmiljöer så som Västra Frölunda kyrka med prästgård och ett radhusområde från 1950-talet. Sammantaget finns inom, och i direkt anslutning till, planområdet värdefulla spår som avspeglar tre kulturhistoriskt viktiga epoker i Västra Frölundas historia:

- **Den förhistoriska epoken** (fornlämningar).
- **Den agrara epoken** (medeltid - 1940-tal).
- **Folkhemsepoken** (1940-50-tal).

Nedan sammanfattas planområdets kulturmiljövärden och upplevelsemässiga kvaliteter samt hur man bör förhålla sig till dessa. Beskrivningen har gjorts tematiserad utifrån vilken epok företeelserna representerar. Under rubriken "*Egenskaper av betydelse*" anges vilka egenskaper som är av betydelse för det kulturhistoriska värdet samt hur man bör förhålla sig till detta.

Att en företeelse/egenskap bedöms vara av avgörande betydelse innebär att den utgör en mycket central del i kulturmiljöns värdegrund och möjligheten att utläsa (fysiskt) eller uppleva (visuellt) miljön. Dessa företeelser och egenskaper är därmed mycket känsliga för förändringar. Att en företeelse istället bedöms vara av t ex viss betydelse innebär att den är av mindre strategisk betydelse, och därmed inte är lika känslig.

### Den förhistoriska epoken

I, och i direkt anslutning till, det aktuella planområdet finns fasta fornlämningar i form av boplatser som visar på en kontinuitet av mänsklig verksamhet i området från förhistorien fram till idag. Dessa spår är viktiga att värna. Vid alla ingrepp i mark krävs tillstånd från Länsstyrelsen.

### Den agrara epoken

I och i anslutning till planområdet finns spår från den agrara epoken och tiden före Västra Frölunda inkorporerades i Göteborg och förvandlades till en modern förort. Den västra delen av planområdet, utmed Toftaåsen, uppvisar en tidstypisk struktur för en äldre agrar miljö där bebyggelsen är placerad på impedimentet för att hålla den odlingsbara marken fri. Prästbostället Tofta Nordgård har sina rötter i 1700-talet och besitter ett stort kulturhistoriskt värde då den minner om Västra Frölundas äldre historia – en tid då prästgården var en central plats i socknen. Prästgården har tillsammans med kyrkan spelat en viktig roll i människors vardag och därmed intagit en central roll i bygdens historia. Tillsammans med en bevarad mangårdsbyggnad i områdets nordvästra del, som utgör en rest av en äldre gårdsbildning, bildas en miljö som speglar en tid då trakten fortfarande var en jordbrukssocken.

Sammantaget utgör den västra delen av planområdet en känslig kulturmiljö med lång kontinuitet. Den äldre karaktären av lantlig idyll är delvis bevarad och bidrar till upplevelsen av områdets historia. *Denna miljö är av strategisk betydelse då det idag, trots att trakten varit en utpräglad jordbruksbygd under nästan tusen år, endast finns få spår kvar från av det tidigare jordbrukssamhället*

*och den agrara epoken.* Detta gäller både inom planområdet och det större utredningsområdet som helhet. Merparten av den agrara miljön revs i samband med den storskaliga exploateringen av Järnbrott och centrala Frölunda mellan åren 1950-1970.

### Egenskaper av betydelse:

- **Den bevarade äldre strukturen** utmed Toftaåsen med småskalig bebyggelse som ligger indragen från gatan och är placerad i skogsbrynet, på väldränerad icke odlingsbar mark, är av avgörande betydelse för förståelsen för hur jordbrukslandskapet tedde sig före 1950-talet, och känslig för förändringar.
- **Den lantliga karaktären** utgör en avgörande del i upplevelsen av miljön som en tidigare jordbruksbygd och är starkt beroende av det västra planområdets glesa bebyggelse, den skogsklädda åsen, Järnbrottsskogen och prästgårdens trädgård.
- **De skogsklädda höjderna** fyller en viktig funktion genom att de bildar fond åt och avgränsar den lantliga miljön vid Tofta Nordgård från det mer hektiska höghusområdet vid Frölunda Torg. Utgör därmed en avgörande del i områdets gröna karaktär som är känslig för förändringar.
- **Den obebyggda ängsmarken** i söder är av viss betydelse för kulturmiljön genom att den förstärker den lantliga karaktären och utgör en associativ påminnelse om de slätterängar som tidigare var en viktig del av Tofta Nordgård, liksom om sambandet mellan

odlingsmarken i dalar och på slättmark å ena sidan och bebyggelsen på höjderna å andra sidan. På så vis understödjer de den lantliga karaktären, liksom berättelsen om Västra Frölunda som jordbruksbygd.

- **Bevarandet av de två äldre prästgårdsbyggnaderna** är av avgörande betydelse för förståelsen för platsens äldre historia och upplevelsen av miljön. Trots att ekonomibyggnaderna sedan länge är rivna utgör den kvarvarande bebyggelsen ett bra exempel på en äldre prästgård. Tillsammans speglar de prästboställets utveckling över tid, från att under 1700-talet och det tidiga 1800-talet ha liknat en bondgård med en enkel parstuga till att under 1800-talets senare hälft ha fått karaktären av en representativ och ståndsmässig herrgård med en salsbyggnad.
- **Prästgårdens strategiska läge** utmed den fd landsvägen markerar dess tidigare centrala betydelse i sockensamhället. Det är därför av avgörande betydelse att prästgårdens synlighet från Radiovägen inte ytterligare försvagas.
- **Bevarandet av trädgården** kring den yngre prästbostaden är av avgörande betydelse för förståelsen för och upplevelsen av miljön. Salsbyggnaden placerades medvetet ett stycke bort från ekonomibyggnaderna och omgavs av en större trädgård för att markera dess status. Trädgården utgör en central del i prästbostadens representativa karaktär och är därmed viktig att värna.
- **Det visuella sambandet mellan kyrkan och prästbostället** är av avgörande betydelse för förståelsen för miljön som helhet då det markerar hur de två miljöerna historiskt hört samman. Det är därmed känsligt för förändringar som bryter detta samband.

- **Kyrkans funktion som landmärke** är av avgörande betydelse för förståelsen för dess centrala funktion i det äldre sockensamhället. I det tidigare odlingslandskapet var kyrkan väl synlig från flera väderstreck och från landsvägen. Moderna tiders exploatering konkurrerar idag delvis med kyrkans funktion som primärt landmärke i området. Den är därmed känslig för ytterligare försvagning och konkurrens.
- **Bevarandet av den äldre mangårdsbyggnaden norr om Radiovägen** är av mycket stor betydelse för förståelsen av området som en äldre jordbruksbygd med gårdar som tidigare låg utmed landsvägen.

### Folkhemsepoken

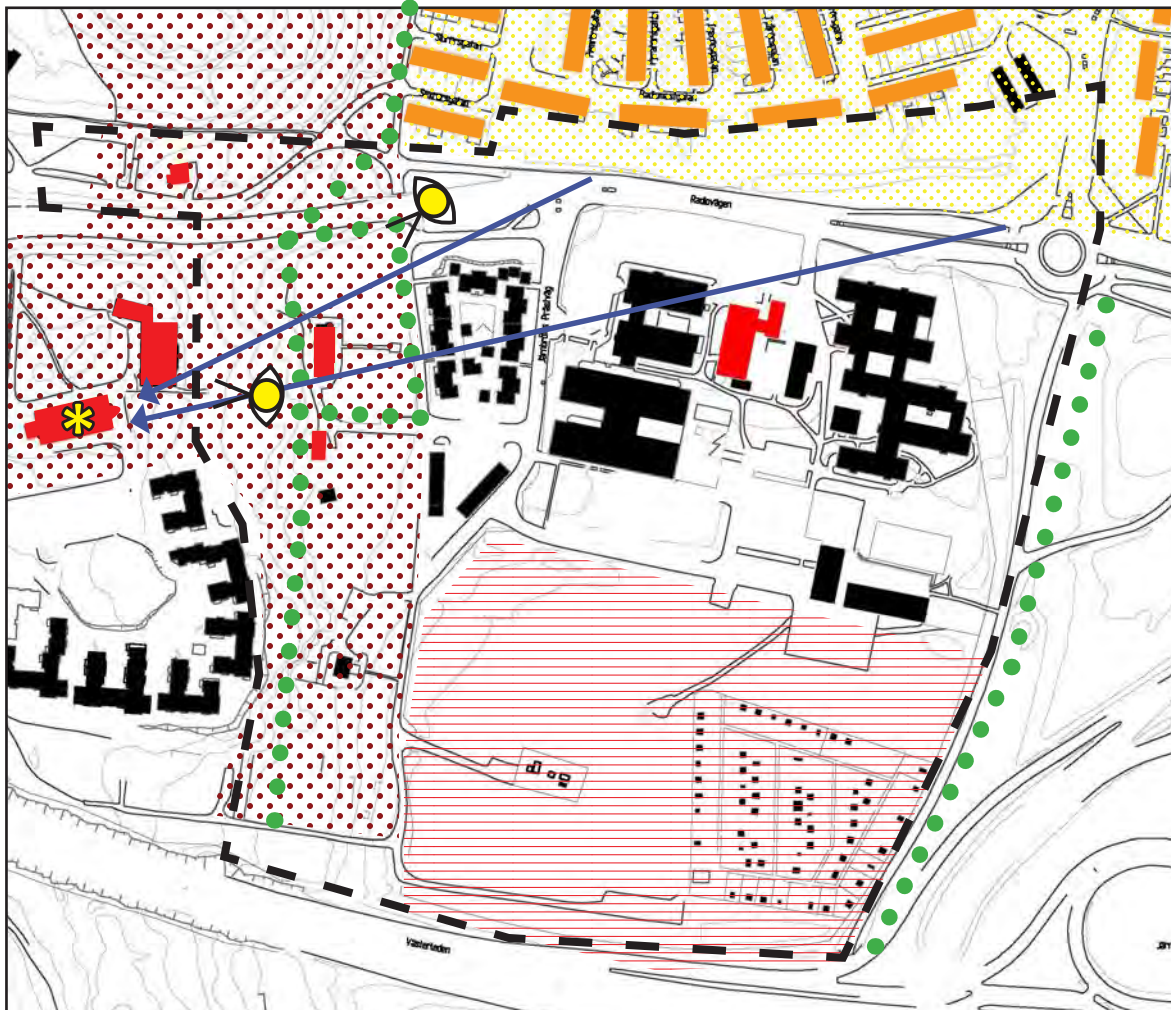
I norr gränsar det aktuella planområdet till ett radhusområde som byggdes ut 1951-1959 - ett av de första områdena som byggdes ut i "nya" Frölunda. Området är en tidstypisk representant för folkhemets stadsbyggande med en i princip intakt bevarad stadsplan. Sammantaget utgör området på slätten norr om Radiovägen en tydlig berättelse om sin tids ambitioner och nyskapande förhållningssätt till bostadsbyggande och bostadsplaner.

### Egenskaper av betydelse:

- **Den välbevarade stadsplanen**, som åskådliggör tidens ideal präglad av trädgårdsstadens organiska och slingrande former, är av avgörande betydelse för områdets stadsbyggnadshistoriska värde, liksom dess karaktär, och därmed känsligt för förändringar.
- **Den gröna och lummiga prägeln** - som skapas av att byggnaderna ligger indragna från gatan, trädgårdarna och mindre grönytor samt närheten till Järnbrottsskogen - är av stor betydelse för områdets karaktär. Sambandet mellan bostäderna och naturen var en bärande tanke i stadsplanen.

- **Områdets sammantagna karaktär av småstad** präglad av småskalig bebyggelse om 1½- 2 våningar med fasader av träpanel i ljusa pastellfärger respektive rödfärgsmålade, med sadeltak belagda med tegel är av betydelse för möjligheten att läsa och uppleva miljön som ett uttryck för folkhemets strävanden.
- **Hyresradhusen vid Elektrongatan** är särskilt kulturhistoriskt värdefulla och utgör ett exempel på tidens intresse för att utveckla nya boendeformer.
- **Den fd rundradiostationen** (fungerar idag som skola) är ett historiskt intressant inslag i området söder om Radiovägen som är av stor betydelse för förståelsen för områdets historia. Byggnaden, som gett namn åt stadsdelens gator och torg, speglar de tekniska framsteg som gjordes kring 1900-talets mitt. Lite längre söder ut utgör den moderna telemasten en associativ påminnelse om den forna funktionen.

## Sammanfattning av kulturmiljövärden och övergripande förhållningssätt



■ Byggnad med mycket högt kulturhistoriskt värde, **av avgörande betydelse** för förståelsen för och upplevelsen av kulturmiljön. Byggnadens fortlevnad bör säkerställas och särskild hänsyn bör tas till arkitektoniska, upplevelsemässiga och historiska kvaliteter vid förändringar i deras direkta närhet.

■ Byggnad/bebyggelsegrupp med miljöskapande värde som **utgör en viktig del av** områdets karaktär. Vid förändringar i dess direkta närhet bör hänsyn tas till den i föreliggande utredning beskrivna karaktären.

••• Ålderdomlig och känslig miljö av mycket högt kulturhistoriskt värde som tydligt speglar tiden då området var en jordbruksbygd. Dess lantliga prägel, liksom dess äldre struktur med småskalig bebyggelse är **av avgörande betydelse** för förståelsen för områdets historia och är samtidigt en väsentlig del i dess karaktär. Miljön kräver att särskild hänsyn tas till dess särart och utpekade värdefulla egenskaper.

▨ Ångsmark **av viss betydelse** för förståelsen för och upplevelsen av kulturmiljön då den utgör en associativ påminnelse om de slåtterängar som tidigare var en viktig del av landskapet. Miljön förstärker delvis den lantliga karaktären och berättelsen om Frölunda som jordbruksbygd.

••• Kulturhistoriskt intressant miljö präglad av folkhemmets ideal. Den välbevarade stadsplanen, den lummiga prägelns samt områdets sammantagna karaktär av småstad med småskalig bebyggelse är **av betydelse** för förståelsen för och upplevelsen av kulturmiljön. Miljön kräver att hänsyn tas till dess särart och utpekade värdefulla egenskaper.

••• De skogsklädda höjdpartierna och prästgårdens trädgård är **av avgörande betydelse** för områdets lantliga karaktär och upplevelsen av miljön som en tidigare jordbruksbygd.

➔ Siktlinje **av avgörande betydelse** betydelse för upplevelsen och förståelsen för kulturmiljön.

👁️ Visuellt samband **av avgörande betydelse** för förståelsen för kulturmiljön - med avseende på kopplingen mellan prästgården och kyrkan respektive prästgårdens strategiska placering utmed den fd landsvägen som markerar dess tidigare centrala betydelse i sockensamhället.

\* Blickfång/landmärke **av avgörande betydelse** för stadsbilden och förståelsen för kyrkans centrala funktion i den äldre sockensamhället.

■ Planområdet

Illustrationen visar att det i, och i direkt anslutning till, planområdet finns kulturhistoriskt värdefulla miljöer, byggnader, siktlinjer mm. Vid framtida utveckling är det av vikt att befintliga kulturhistoriska kvaliteter värnas. Den känsligaste kulturmiljön finns i planområdets västra del, men även mot norr ansluter en för folkhemstiden representativ miljö av kulturhistoriskt värde. Området söder om Radiovägen, som i huvudsak präglas av modern bebyggelse, saknar i stor utsträckning fysiska och visuella kvaliteter ur kulturhistorisk synpunkt, men gränsar till känsliga stadsrum, vilket måste beaktas vid utveckling.

# Övergripande principer för utveckling inom området

Nedan formuleras övergripande principer och förhållnings-sätt för utveckling inom planområdet.

## Värna befintliga kvaliteter

Planområdet representerar viktiga delar i Västra Frölundas och Göteborgs historia - formad av såväl det äldre jordbrukssamhället som 1950-talets stadsplane-ideal. Illustrationen på föregående sida visar att det i och i anslutning till planområdet finns kulturhistoriskt värdefulla och känsliga miljöer, byggnader, siktlinjer och visuella samband. Vid utvecklingen av planområdet är det ur kulturmiljösynpunkt av stor vikt att de befintliga fysiska och visuella kvaliteter som pekats ut bevaras, värnas och tas som utgångspunkt.

## Ålderdomlig och känslig miljö vid Toftaåsen

Den mest känsliga kulturmiljön återfinns i planområdets västra del med den fd prästgården och den anslutande miljön vid Toftaåsen och kyrkan - vilka utgör rester från den agrara epoken. Sammantaget är miljön utmed Toftaåsen av avgörande betydelse för förståelsen för och upplevelsen av Frölundas äldre historia. Miljön präglas av småskalig och hantverksmässigt producerad bebyggelse med stor omsorg om detaljerna, liksom en bevarad lantlig karaktär. Detta ger en finstämd och intim karaktär som lätt kan spolieras av tillägg. Här intar miljön kring den yngre prästgårdsbyggnaden en särställning där bl a trädgården är mycket känslig för förändringar då den utgör en central del i prästbostadens representativa uttryck. Även den idag obebyggda och trädklädda bergskammen upp mot kyrkan är mycket känslig för förändring/förtätning då detta skulle riskera att bryta det visuella sambandet mellan prästgården och kyrkan.

Mot söder ansluter den äldre prästgårdsbostaden. Söder om denna har det tidigare funnits en rad ekonomibyggnader och den fd ladugårdsplanen är sammantaget något mer tåligt för utveckling/komplettering, förutsatt att eventuella förändringar tar hänsyn till miljöns utpekade värdefulla egenskaper och särdrag.

I söder ansluter den till stora delar obebyggda ängsmarken vilken delvis förstärker den lantliga karaktären. Sammantaget bedöms ängsmarken dock endast vara av viss betydelse för kulturmiljön, och är därmed mer tålig.

## Tidstypiskt folkhemsområde

I norr ansluter en miljö av kulturhistoriskt värde i form av Järnbrotts radhusområde som speglar folkhemmets ambitioner och ideal. Den yta som ingår i planområdet är idag obebyggd och saknar fysiska kulturhistoriska värden, men är en del i miljöns gröna karaktär och gränsar också direkt till radhusområdet från 1950-talet som bedöms vara kulturhistoriskt intressant. Området norr om Radiovägen är sammantaget inte lika känsligt som den äldre prästgårdsmiljön, men kräver att hänsyn tas till dess utpekade värdefulla karaktärsdrag.

## Tåligt verksamhetsområde

Området öster om Järnbrotts Prästväg präglas av en ur kulturmiljösynpunkt fragmenterad miljö med i huvudsak modern bebyggelse som till stora delar saknar fysiska och visuella kvaliteter. Verksamhetsområdet är därmed tåligt för förändringar. Dock utgör här den fd rundradiostationen en intressant rest från 1950-talet som man bör slå vakt om. Det brokiga verksamhetsområdet angränsar även direkt till känsliga kulturmiljöer så som prästgårdsmiljön, kyrkan och radhusområdet, vilket måste beaktas vid utveckling i området då det kan få visuell påverkan.

## Skyddad bebyggelse

Delar av området är officiellt utpekade som särskilt kulturhistoriskt värdefullt i Göteborgs stads bevarandeprogram från år 2000 (del 2). Planläggning ska enligt PBL ske med hänsyn till natur- och kulturvärden. Utöver dessa tidigare utpekade värden har föreliggande utredning även pekat på ytterligare kulturmiljökvaliteter att värna. Flera av de kulturhistoriskt värdefulla byggnaderna och miljöerna saknar idag skydd i detaljplan. I det fortsatta arbetet bör det övervägas att införa skydds- och varsamhetsbestämmelser för att säkerställa dessa värden.

- Prästgårdens två äldre byggnader bör förses med rivningsförbud och skyddsbestämmelser i den kommande detaljplanen. En antikvarisk förundersökning bör fastställa vilka delar som bör omfattas av utökat skydd.
- Den yngre prästbostadens trädgård utgör en central del i den representativa salsbyggnadens ståndsmässiga uttryck och bör därför förses med bestämmelser som skyddar den mot ytterligare bebyggelse.
- Skogsbrynet mellan kyrkan och prästgården utgör en avgörande del i områdets gröna karaktär och möjliggör en viktig visuell koppling mellan kyrkan och prästgården, med betydelse för förståelsen för det historiska sambandet dem emellan. Marken bör skyddas från ytterligare bebyggelse.
- Den fd rundradiostationen bör förses med rivningsförbud. En antikvarisk förundersökning bör utreda hur välbevarad byggnaden är och i vilken mån den bör förses med varsamhets- eller skyddsbestämmelser.

## Inriktning för tillkommande bebyggelse

### Värna befintliga kulturmiljöer

Planområdet innehåller känsliga kulturmiljöer med en välbevarad äldre karaktär. Ny bebyggelse som uppförs i känsliga kulturmiljöer, t ex i anslutning till Toftåsen eller radhusområdet i norr, måste därför värna den befintliga kulturhistoriska karaktären. Den vägledande principen för nygestaltning inom en känslig kulturmiljö bör vara inordning och underordning genom:

- Att ny bebyggelse styrs till de mindre känsliga delarna, dvs till området öster om Järnbrotts Prästväg respektive söder om den äldre prästgårdsbyggnaden.
- Att ny bebyggelse inte uppförs i den yngre prästbostadsens trädgård eller i det anslutande skogsbrynet mellan prästgården och kyrkan.
- Att eventuell ny bebyggelse vid den fd ladugårdsplanen söder om den äldre prästbostadsbyggnaden utförs som småskaliga och fristående byggnadsvolymer som placeras indraget från gatan och som gestaltningsmässigt ansluter till den äldre prästgårdsmiljön vad gäller volym, skala, form, material- och färgverkan samt detaljomsorg - företrädesvis med en enkel och pragmatisk utformning.
- Att ny bebyggelse inte placeras så att den ytterligare blockerar prästgårdens synlighet från Radiovägen.
- Att åtminstone en mindre del av den idag obebyggda ängsmarken bevaras då den understödjer den lantliga karaktären.
- Att ny bebyggelse i anslutning till radhusområdet i norr integreras i befintligt stadsbyggnadsmönster

och gestaltningsmässigt anpassas till områdets karaktär genom att uppmärksamma befintliga byggnaders volym, skala, form, material- och färgverkan.

### Minimera negativ visuell påverkan

Vad gäller nygestaltning i den ur kulturhistorisk synpunkt mindre känsliga miljön öster om prästgården, i det idag brokiga verksamhetsområdet, bör den vägledande principen vara att ny bebyggelse anpassas och förhåller sig till de anslutande värdefulla miljöerna utmed Toftåsen samt norr om Radiovägen för att minska negativ visuell påverkan. Ny bebyggelse skulle inte få fysisk påverkan på kulturmiljön då miljön sedan tidigare är kraftigt förändrad. Men eftersom den angör mot såväl den ålderdomliga prästgårdsmiljön och den anslutande kyrkomiljön i väst liksom det välbevarade radhusområdet i norr måste utveckling ske på ett sådant vis att angränsade miljöer och deras kvaliteter värnas genom en medvetenhet om den visuella påverkan som utvecklingen i området får. Skala och volym för ny bebyggelse är därför en kritisk punkt. Vägledande principer för ny bebyggelse i det idag brokiga verksamhetsområdet bör vara:

- Att ny bebyggelse upprätthåller ett respektavstånd till den äldre prästgårdsmiljön för att inte verka förminskande på denna.
- Ny bebyggelse i direkt anslutning till den äldre miljön bör ges en skala som inte verkar förminskande på prästgårdsmiljön.

- Att ny bebyggelse gestaltningsmässigt anpassas till anslutande kulturmiljöers respektive karaktär genom att uppmärksamma befintliga byggnaders volym, skala, form, material- och färgverkan samt detaljomsorg.

### Värna viktiga visuella samband/siktlinjer

Ny bebyggelse bör underordnas värdefulla siktlinjer, fondmotiv och visuella samband. Tillkommande bebyggelse bör inte:

- blockera,
- dominera över eller
- verka förminskande på befintliga kulturmiljöer.

De i föreliggande utredning uppmärksammade siktlinjer, fondmotiv och visuella samband är grundläggande för såväl upplevelsen av som den historiska förståelsen för planområdets historiska utveckling och bör därför värnas. Det gäller t ex kontakten mellan kyrkan och prästgården liksom kyrkans funktion som landmärke som symboliserar dess tidigare centrala roll i sockensamhället.